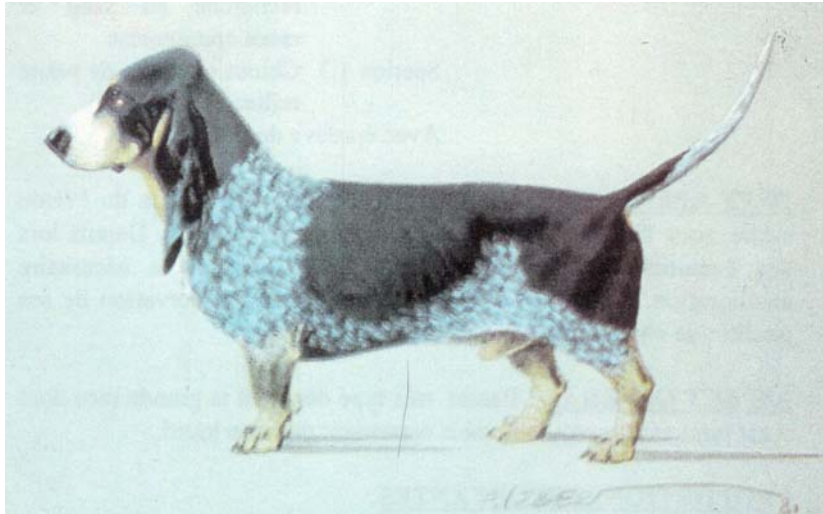




Suomen Kennelliitto-
Finska Kennelklubben ry

GASCOGNENBASSETTI (BASSET BLEU DE GASCOGNE)

Alkuperämaa: Ranska



Ryhmä: 6

FCI:n numero: 35
Hyväksytty: FCI 2.2.1998
SKL-FKK 17.4.2007

1/4

GASCOGNENBASSETTI

2/4

KÄYTTÖTARKOITUS: Ajava koira, jota käytetään ampuma-aseella metsästettäessä, joskus myös ajometsästyksessä sekä yksin että ajueena. Mieluisinta riistaa ovat kanit ja jänikset.

FCI:N LUOKITUS: Ryhmä 6 ajavat ja jäljestävät koirat
Alaryhmä 1.3 pienet ajavat koirat
Käyttökoetulos vaaditaan.

LYHYT HISTORIAOSUUS: Rotu elvytettiin 1800-luvun lopulla muutamien länsiranskalaisten jahtimestareiden aloitteesta. Siitä lähtien rodun kehitys on ollut vakaata sekä rakenteen parantamiseksi että vanhan "Etelä-Ranskan koiran" (du Midi) ominaisuuksien säilyttämiseksi.

YLEISVAIKUTELMA: Hyvin tyypillinen bassetti, jossa näkyy sen kookkaan esi-isän piirteitä. Se on melko tanakka, ei kuitenkaan liian raskas.

TÄRKEITÄ MITTASUHTEITA: Säkäkorkeuden suhde rungon pituuteen on noin 5 : 8, rungon syvyyden suhde säkäkorkeuteen noin 2 : 3.

KÄYTTÄYTYMINEN / LUONNE: Hyvin herkkävainuinen. Aktiivinen, ketterä ja eloisa. Työskentelee innokkaasti, kaunis ulvova haukku. Erinomainen ajuekoira. Ystävällinen, iloinen ja leikkisä.

PÄÄ

KALLO-OSA: Edestä katsottuna hieman kaareva, ei liian leveä. Niskakyhmy on selvästi erottuva. Ylhäältä katsottuna kallo kapenee takaosastaan. Otsa on täyteläinen.

OTSAPENGER: Vain hieman erottuva.

KIRSI: Musta ja leveä. Sieraimet ovat suuret.

KUONO-OSA: Kallon pituinen ja vahva. Kuononselkä on hieman kyömy.

HAMPAAT / PURENTA: Leikkaava purenta. Etuhampaat ovat suorassa kulmassa leukoihin nähden.

HUULET: Melko riippuvat. Peittävät hyvin alaleuan ja antavat sivulta katsottuna kuonolle neliömäisen muodon. Suupielet ovat selvästi erottuvat, eivät löysät.

POSKET: Kuivat, nahka voi muodostaa yhden tai kaksi poimua.

SILMÄT: Soikeat ja ruskeat, vaikuttavat melko syvällä sijaitsevilta. Ilme on lempeä ja hieman surullinen.

KORVAT: Rodun ominaispiirre: korvat ovat ohuet, kiertyneet ja teräväkärkiset. Ne ulottuvat vähintään kirsun kärjen ohi. Korvat ovat tyvestä kapeat ja kiinnittyneet selvästi silmälinjan alapuolelle.

KAULA: Melko pitkä ja hieman kaareva. Löysää kaulanalusnahkaa, ei kuitenkaan liioitellusti.



Pohjoismainen Kennelunioni
Dansk Kennel Klub
Hundarektarfélag Islands
Norsk Kennel Klub
Suomen Kennelliitto – Finska Kennelklubben
Svenska Kennelklubben



RUNKO

SELKÄ: Pitkä ja kiinteä.

LANNE: Lyhyt, tiivis ja joskus kaareutunut.

LANTIO: Hieman viisto.

RINTAKEHÄ: Tilava, pitkä ja kyynärpäiden alapuolelle ulottuva. Rintalasta on kärjestään melko ulkoneva ja u-lottuu kauas taakse. Kyljet ovat melko kaarevat.

ALALINJA JA VATSA: Kupeet ovat melko kiinteät.

HÄNTÄ: Tyvestään vahva ja asenoltaan sapelimainen. Joskus hännässä voi olla vihmemäisiä karvoja. Lepoasentoisen hännän pää ulottuu juuri ja juuri maahan.

RAAJAT**ETURAAJAT**

YLEISVAIKUTELMA: Eturaajat ovat vahvat. Lievästä keskivoimakkaaseen oleva kaarevuus on sallittua.

LAVAT: Lihaksikkaat, eivät liioitellut, viistot.

KYYNÄRPÄÄT: Tiiviisti rungon myötäiset.

KÄPÄLÄT: Hieman pidentyneen soikion muotoiset. Varpaat ovat kuivat ja tiiviisti yhdessä. Päkiät ja kynnet ovat mustat.

TAKARAAJAT

YLEISVAIKUTELMA: Takaa katsottuna istuinluun kärjen kautta vedetty pystysuora linja kulkee raajan, välijalan ja käpälän keskikohdan kautta.

REIDET: Pitkät ja lihaksikkaat.

KINTEREET: Leveät ja kohtuullisesti kulmautuneet, melko matalat.

VÄLIJALAT: Lyhyet ja vahvat.

KÄPÄLÄT: Kuten etukäpälät.

LIIKKEET: Tasapainoiset ja melko vaivattomat.

NAHKA: Ei liian ohutta; joustavaa. Musta tai voimakkaasti mustalla marmoroitu, ei koskaan täysin valkoinen. Limakalvot (karvattomat alueet) ovat mustat.

KARVAPEITE

KARVA: Lyhyttä, keskipaksua ja tiheää.

VÄRI: Pohjaväri on kauttaaltaan pilkuttunut (musta ja valkoinen) antaen liuskeensinisen sävyn, ja siinä voi olla erikokoisia mustia läiskä. Pään kummallakin puolella on yleensä musta läiskä, joka peittää korvat ja ympäröi silmät päättyen poskiin. Läiskät eivät yhdy pääläella, vaan niiden väliin jää valkoinen alue, jonka keskellä on usein rodulle tyypillinen pieni, soikea musta läiskä. Kummankin kulmakaaren yläpuolella on punaruskea merkki, joka on sävyltään enemmän tai vähemmän syvä. Merkit antavat "nelisilmäisen" vaikutelman. Myös poskissa, huulissa, korvaleden sisäpinnalla, raajoissa ja hännän alapuolella on punaruskeat merkit.

KOKO

SÄKÄKORKEUS: Urokset ja nartut 34 – 38 cm.

VIRHEET: Kaikki poikkeamat edellä mainituista kohdista luetaan virheiksi suhteutettuna virheen vakavuuteen.

Pää:

- liian leveä ja tasainen kallo
- pyöreät, ulkonevat silmät
- ylöskiinnittyneet, leveät, paksut tai pyöreäkärkiset korvat.

Kaula: lyhyt

Runko:

- pitkä; pehmeä ylälinja; kevyt rakenne
- sisään vetäytynyt rintalastan takaosa
- litteät kyljet
- vinoasentoinen häntä.

Eturaajat:

- pystyt lavat
- ulkokierteiset kyynärpäät, litteät käpälät
- ulkokierteiset välikammenet, eteenpäin taipuneet ranteet.

Takaraajat:

- takaa katsottuna ahtaat tai ulkokierteiset kintereet.

Karvapeite: liian sileä ja ohut.

Väri: liian vaaleat punaruskeat merkit.

Käyttäytyminen: arkuus.

HYLKÄÄVÄT VIRHEET:

- rotutyypin puuttuminen
- ylä- tai alapurenta
- vaaleat silmät
- liian pitkä runko
- epämuodostuneet kylkiluut; rintalastan takaosan puuttuminen
- liian käyrät eturaajat
- muunlainen kuin rotumääritelmässä mainittu karvapeite
- vakavat rakenteelliset epämuodostumat
- invalidisoivat viat
- aggressiivisuus tai pelokkuus.

Selvästi epänormaali rakenne tai käyttäytyminen ovat hylkääviä virheitä.

HUOM. Uroksilla tulee olla kaksi normaalisti kehittyntä kivistä täysin laskeutuneina kivespussiin.