



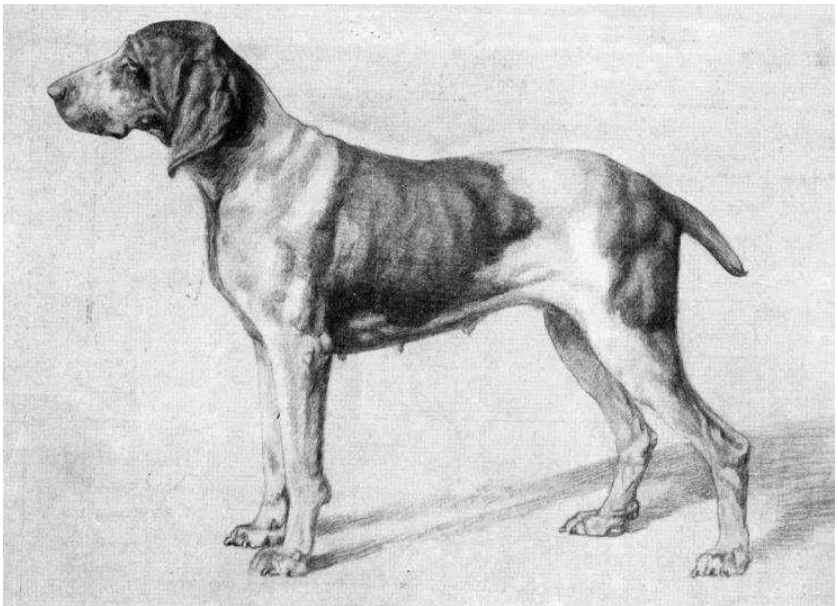
**Ryhmä: 7**

**FCI:n numero: 202**  
**Hyväksytty: FCI 17.12.2015**  
**Kennelliitto 23.8.2016**

Suomen Kennelliitto-  
Finska Kennelklubben ry

**ITALIANSEISOJA**  
**(BRACCO ITALIANO)**  
**Alkuperämaa: Italia**

1/5



**Pohjoismainen Kennelunioni**  
Dansk Kennel Klub  
Hundaræktarfélag Íslands  
Norsk Kennel Klub  
Suomen Kennelliitto – Finska Kennelklubben  
Svenska Kennelklubben



**KÄYTTÖTARKOITUS:** Seisova lintukoira.

**FCI:N LUOKITUS:** Ryhmä 7 kanakoirat,  
alaryhmä 1 mannermaisat kanakoirat;  
Käyttökoetulos vaaditaan.

**LYHYT HISTORIAOSUUS:** Italianseisoja on ikivanha, alkuperältään italialainen, linnunmetsästyksen käytettävä koira. Se on kehittynyt aikojen kuluessa ja sopeutunut alkuaikojen verkkometsästyksestä nykypäivän ampuma-aseella tapahtuvaan metsästyksen. 1300-luvun freskoissa kuvatut koirat ovat todisteina siitä, etteivät italianseisojan rakenne ja metsästysominaisuudet ole muuttuneet vuosisatojen kuluessa. Rodun jalostuksessa tärkeitä valintaperusteita ovat nopea, laajaliikkeen ravi ja luontainen erinomainen noutamistaipumus.

**YLEISVAIKUTELMA:** Rakenteeltaan vahva ja tasapainoinen, olemukseltaan voimakas. Toivottuja ominaisuuksia ovat jäntevät raajat, hyvin kehittyneet lihakset, selväpiirteiset ääriviivat, hyvin veistoksellinen pää ja silmien alta selvästi meislautunut luusto. Nämä piirteet saavat aikaan rodun omaleimaisuuden.

**TÄRKEITÄ MITTASUHTEITA:** Rungon pituus on sama tai hieman suurempi kuin säkäkorkeus. Pään pituus on 4/10 säkäkorkeudesta. Pään leveys mitattuna poskikaarien kohdalta on alle puolet pään pituudesta. Kallo ja kuono-osa ovat yhtä pitkät.

**KÄYTTÄYTYMINEN / LUONNE:** Sitkeä, kaikenlaiseen metsästyksen soveltuva, luotettava, hyvin älykäs, mukautuva ja helposti koulutettava.

**PÄÄ:** Kulmikas ja poskikaarien kohdalta kapea, kallo ja kuono-osa ovat yhtä pitkät. Kallon ja kuonon ylälinjat ovat erisuuntaiset siten, että jatkettaessa kuonon ylälinjaa taaksepäin se erkanee kallosta ihanteellisimmin kallon keskikohdassa ennen niskakyyhmyä.

**Kallo:** Sivulta katsottuna kallon ylälinja muodostaa hyvin avoimen kaaren. Ylhäältä katsottuna kallo on pidentynyt soikio. Kallon leveys poskikaarien kohdalla ei saa ylittää puolta pään pituudesta. Otsaluut ovat korostuneet ja kulmakaaret havaittavissa. Otsauurre on erottuva ja ulottuu kallon keskiosaan. Kallon harjanne on lyhyt ja vain heikosti erottuva. Niskakyyhmy on selvä.

**Otsapenger:** Vähäinen.

**Kirsu:** Suuri, ulottuu sivulta katsottuna hieman huulilinjan etupuolelle muodostaen sen kanssa kulman; suuret, avoimet sieraimet. Kirsu on punertava, karvapeitteen väristä riippuen lihanvärisestä ruskeaan.

**Kuono:** Kuononselkä on suora tai hieman kyömy. Kuonon pituus on puolet pään pituudesta, syvyys 4/5 kuonon pituudesta. Edestä katsottuna kuonon sivulinjat lähestyvät hieman toisiaan, kuono on kuitenkin leveä. Alaleuka ei ole kovin selvästi näkyvässä.

**Huulet:** Ylähuuli on hyvin kehittynyt, ohut ja riippuva mutta ei veltto, ja peittää leuan niin että sivulta katsottuna ylähuuli ulottuu hieman alaleuan alapuolelle. Edestä katsottuna ylähuuli muodostaa ylösalaisen V-kirjaimen kirsun alle. Huulipussi on havaittava, mutta ei roikkuva.

**Leuat / hampaat:** Hammaskaaret ovat hyvin kehittyneet, hampaat kohtisuorassa leukoihin nähden. Leikkaava purenta, myös tasapurenta on sallittu.

**Posket:** Kuivat.

**Silmät:** Hieman vinoasentoiset, eivät liian syvällä sijaitsevat eivätkä ulkonevat; ilme on lempeä ja nöyrä. Silmät ovat melko suuret ja soikion muotoiset, luomet ovat tiiviit, eivät sisä- eivätkä ulkokierteiset (entropium tai ektropium). Iris on väriltään enemmän tai vähemmän tumma okra tai ruskea, karvapeitteen väristä riippuen.

**Korvat:** Pitkät, ulottuvat venyttämättä kirsun kärkeen ja ovat leveydeltään vähintään puolet pituudestaan. Korvat ovat tyvestään melko kapeat ja vain hieman koholla; ne ovat kiinnittyneet melko taakse poskikaarien tasolle. On toivottavaa, että korva on pehmeä, etureunastaan selvästi sisäänkiertynyt ja erittäin tiiviisti posken myötäinen. Korvan kärki on hieman pyörästynyt.

**KAULA:** Voimakas, tylpän kartion muotoinen, vähintään 2/3 pään pituudesta; niska on selvästi erottuva. Leuan alla on kummallakin puolella pehmeä kaulapussi.

## **RUNKO**

**Ylälinja:** Ylälinjan sivukuva muodostuu kahdesta linjasta: lähes suora, säästä 11. selkänikaman kohdalle laskeva linja ja toinen hieman kaareva, joka yhtyy lantion linjaan.

**Säkä:** Selvästi erottuva, lapaluiden kärjet ovat hieman erillään.

**Lanne:** Leveä, lihaksikas, lyhyt ja hieman kaareva.

**Lantio:** Pitkä (noin 1/3 säkäkorkeudesta), tilava ja hyvin lihaksikas. Lantionluu on leveä ja noin 30° kulmassa vaakatasoon nähden.

**Rintakehä:** Leveä ja syvä, ulottuu kyynärpäiden tasolle muodostamatta köliä. Kylkiluut ovat kaarevat, varsinkin alaosastaan.

**Alalinja ja vatsa:** Alalinja on lähes vaakasuora rintakehän pituudelta ja kohoaa hieman vatsan kohdalla.

**HÄNTÄ:** Tyvestä paksu, suora ja kärkeä kohti vain hieman kapeneva. Hännän karvapeite on lyhyttä. Koiran liikkueissa ja varsinkin haun aikana hännän asento on lähes tai täysin vaakasuora. Tyypistämätön häntä ulottuu korkeintaan kintereeseen; tyypistettynä hännän pituus on noin 15–25 cm. (Huom. Suomessa tyypistyskielto)

## **RAAJAT**

### **ETURAAJAT:**

**Yleisvaikutelma:** Hyvin vapaasti liikkuvat

Lavat: Voimakkaat, hyvin lihaksikkaat, pitkät ja viistot.

Olkavarret: Viistot ja tiiviisti rintakehän myötäiset.

Kyynärpäät: Kyynärpäiden tulisi sijaita lavan takakärjestä maahan vedetyllä pysty-suoralla linjalla.

Kyynärvarret: Voimakkaat, suorat ja selvästi jänteikkäät.

Välikämmenet: Suhteelliset, kuivat, melko pitkät ja hieman viistot.

Etukäpälät: Vahvat ja hieman soikeat; varpaat ovat hyvin kaartuneet ja tiiviisti yhdessä. Kynnet ovat vahvat, maata kohti kaartuvat ja väriltään valkoiset, keltaiset tai ruskeat, sävyn tummuus riippuu karvapeitteen väristä. Päkiät ovat kimmoisat ja joustavat.

## TAKARAAJAT:

Reidet: Pitkät, yhdensuuntaiset, lihaksikkaat ja takaosastaan lähes suorat.

Polvet: Hyvin kulmautuneet.

Sääret: Voimakkaat.

Kintereet: Kinnernivel on leveä.

Väljalat: Suhteellisen lyhyet ja kuivat.

Takakäpälät: Kuten etukäpälät. Takakäpäliässä on kannukset, joiden puuttuminen ei ole virhe. Kaksoiskannukset sallitaan.

**LIIKKEET:** Pitkäaskelinen ja tehokas ravi, voimakas takaosan työntö. Pää on korkea-asentoinen niin että koiran metsästäessä kirsu on selkälinjaa korkeammalla.

**NAHKA:** Vahva mutta joustava. Nahka on ohuempaa päässä, kurkussa, kyynärpäiden sisäpinnalla ja rungon alaosassa. Näkyvän pigmentin tulee vastata karvapeitteen väriä eikä siinä koskaan saa olla mustia laikkuja. Suun limakalvot ovat vaaleanpunaiset; päistärikäillä ja valko-kastanjanruskeilla koirilla niissä saattaa olla ruskeita tai vaalean kastanjanruskeita läiskä.

## KARVAPEITE

Karva: Lyhyttä, tiheää ja kiiltävää, hienompaa ja lyhyempää päässä, korvissa, raajojen etupuolella ja käpäliässä.

Väri:

- Valkoinen.
- Valkoinen erikokoisin oranssein tai erisävyisin tumman meripihkan värisin merkein.
- Valkoinen erikokoisin ruskein merkein.
- Valko-vaaleaoranssipäistärikkö.
- Valkoruskea kimo; tässä värisä arvostetaan metallin hohtoa ja toivotuin on munkin kaavun väriä muistuttava lämmin ruskean sävy.
- Symmetriset merkit päässä ovat toivottavat, mutta niiden puuttuminen sallitaan.

## **KOKO JA PAINO**

**Säkäkorkeus:** 55–67 cm, toivotuin koko uroksille on 58–67 cm ja nartuille 55–62 cm.

**Paino:** 25–40 kg säkäkorkeudesta riippuen.

**VIRHEET:** Kaikki poikkeamat edellä mainituista kohdista luetaan virheiksi suhteutettuna virheen vakavuuteen ja sen vaikutukseen koiran terveyteen ja hyvinvointiin sekä kykyyn toimia perinteisessä käyttötarkoituksessa.

## **VAKAVAT VIRHEET:**

- Voimakas alapurenta
- Hyvin runsas nahka, joka muodostaa liioitellun tai yhtenäisen (ei kaksiosaisen) kaulanaluspussin ja liikaa ryppyjä päässä
- Enemmän kuin 2 cm poikkeamat annetusta säkäkorkeudesta.
- Pysty häntä on erittäin epätoivottu

## **HYLKÄÄVÄT VIRHEET:**

- Vihaisuus tai liiallinen arkuus
- Selvästi epänormaali rakenne tai käyttäytyminen.
- Halkinainen kirsu
- Yhtenevät (toisiaan kohti viettävät) kallon ja kuonon ylälinjat
- Yläpurenta
- Herasilmä
- Musta, mustavalkoinen, kolmivärinen, kellanruskea, pähkinänruskea, kauttaaltaan yksivärinen karvapeite; punaruskeat (tan) merkit.
- Pigmentin puuttuminen (albinismi)
- Mustaa väriä limakalvoilla, ihossa ja päkiöissä.

**HUOM.** Uroksilla tulee olla kaksi normaalisti kehittynyttä kivistä täysin laskeutuneina kivespusseihin.

Jalostukseen tulee käyttää vain toiminnallisesti ja kliinisesti terveitä, rakenteeltaan rodunomaisia koiria.