



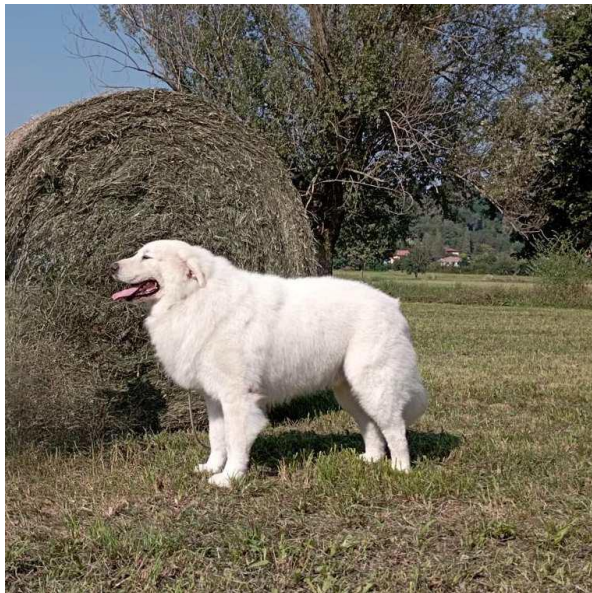
**Ryhmä: 1**

**FCI:n numero: 201**  
**Hyväksytty: FCI 18.1.2024**  
**Kennelliitto 7.5.2024**

Suomen Kennelliitto-  
Finska Kennelklubben ry

1/5

**MAREMMANO-ABRUZZESE**  
**(CANE DA PASTORE MAREMMANO-ABRUZZESE)**  
**Alkuperämaa: Italia**



**Pohjoismainen Kennelunioni**  
Dansk Kennel Klub  
Hundarektarfélag Íslands  
Norsk Kennel Klub  
Suomen Kennelliitto – Finska Kennelklubben  
Svenska Kennelklubben



**KÄYTTÖTARKOITUS:** Paimenkoira, jonka pääasiallinen käyttötarkoitus on lammaslauomien suojeleminen ja maatilavartiointi.

**FCI:N LUOKITUS:** Ryhmä 1 lammas- ja karjakoirat (paitsi sveitsinpaimenkoirat)  
Alaryhmä 1 lammaskoirat  
Käyttökoetulosta ei vaadita

**LYHYT HISTORIAOSUUS:** Tämä ikivanha lammaslauomien vartija polveutuu paimenkoirista, joita Abruzzon lammastilalliset edelleen käyttävät, sekä Toscanan ja Latiumin Maremmalla käytetyistä paimenkoirista. Nämä kaksi vanhaa koiratyyppeä ovat sekoittuneet toisiinsa varsinkin 1860-luvulta lähtien, kun lammaslauomoja on siirretty vuodenaikojen mukaan alueelta toiselle.

**YLEISVAIKUTELMA:** Maremmano-abruzzese on kookas, voimakasrakenteinen ja maatiaismainen mutta samalla majesteettinen koira. Rungoltaan säkäkorkeuttaan pitempi, tasapainoinen koira, mittasuhteiltaan ja ääriarvoiltaan sopusuhtainen.

**TÄRKEITÄ MITTASUHTEITA:** Pään pituus on 4/10 säkäkorkeudesta. Kuono on hieman kalloa lyhyempi. Rungon pituus on 1/18 säkäkorkeutta suurempi. Rintakehän syvyys on hieman vähemmän kuin puolet säkäkorkeudesta.

**KÄYTTÄYTYMINEN / LUONNE:** Koiran pääasiallinen tehtävä on kotieläinlauomien ja maatilavartiointi ja puolustaminen, ja tämän tehtävän se suorittaa päättäväisesti ja valppaasti, isännälleen ja tämän lähipiirille omistautuen.

**PÄÄ:** Pää on suuri ja litteä, kartion muotoinen ja muistuttaa jääkarhun päätä.

**Kallo:** Kallo on leveä ja sivulinjoiltaan hieman pyörästynyt, sivukuvaltaan kupera. Kallon ja kuonon ylälinjat ovat hieman erisuuntaiset, jolloin koko pään sivukuva on hieman kupera. Kulmakaaret ovat vain hieman korostuneet. Otsaurre on vähäinen ja niskakyyhmy vain juuri havaittava.

**Otsapenger:** Vain juuri havaittava. Kuonon ja otsan välinen kulma on hyvin avoin.

**Kirsu:** Melko suuri ja samalla linjalla kuin kuononselkä. Se on kostea, viileä ja väriltään musta, sieraimet avoimet ja suuret. Sivulta katsottuna kirsu ei saa ulottua kuonon etuosan pystysuoraa linjaa pitemmälle.

**Kuono:** Hieman kalloa lyhyempi. Kuonon syvyys on puolet sen pituudesta. Kuono kapenee tasaisesti kirsua kohden, mutta edestä katsottuna se on kuitenkin tylppä. Kuonontyvi silmien alta on hieman meislautunut.

**Huulet:** Edestä katsottuna ylähuulet muodostavat yhtymäkohdassaan pienen puoliliemyrän. Huulet eivät ole kovin paksut. Ne peittävät tiiviisti hampaat ja siksi suupieli on vain hieman erottuva. Kuonon alalinjan muodostavat sen etuosassa huulet, lähempänä kuonon tyveä sen määrittävät alaleuka ja suupieli. Huulten reunat ovat mustat.

**Leuat / hampaat:** Leuat ovat vahvat ja normaalisti kehittyneet. Etuhampaat säännölliset ja tasaisesti asettuneet. Hampaat valkoiset, täysilukuiset ja voimakkaat. Leikkaava purenta.

**Posket:** Vain hieman erottuvat.

**Silmät:** Eivät suuret koiran kokoon nähden, eivät syvällä sijaitsevat eivätkä ulkonevat, pään sivuilla sijaitsevat. Silmät ovat okranväriset tai kastanjanruskeat. Ilme on valpas ja tarkkaavainen. Silmäaukot mantelinmuotoiset ja luomien reunat mustapigmenttiset.

**Korvat:** Hyvin korkealle poskiluun kaaren yläpuolelle kiinnittyneet, luonnolliset, riippuvat mutta hyvin liikkuvaiset. Korvat ovat kolmiomaiset (V-muoto), kärkeä kohti kapenevat mutta eivät koskaan pyöreäkärkiset. Korvat ovat koiran kokoon nähden pienet. Keskkikokoisella koiralla korvan pituus on enintään 12 cm. Korvan tyvi on keskilevää.

**KAULA:** Aina päätä lyhyempi ja niskalinjaltaan kohtuullisesti kaartuva. Kaula on paksu, erittäin vahva ja lihaksikas. Ei koskaan löysää kaulanalusnahkaa. Kaulan karvapeite on paksua ja pitkää muodostaen kauluksen, joka uroksella on erityisen selvä.

**RUNKO:** Voimakasrakenteinen.

**Ylälinja:** Säästä lantioon suora, sen jälkeen hieman laskeva.

**Säkä:** Hieman selkälinjaa korkeammalla ja leveä, lapaluiden kärjet etäällä toisistaan.

**Selkä:** Sivulta katsoen vaakasuora, pituudeltaan noin 32 % säkäkorkeudesta.

**Lanne:** Sulavasti selkälinjaan yhtyvä. Leveä, hieman kaartuva ja voimakaslihaksinen.

**Lantio:** Leveä, vahva, lihaksikas ja viisto. Sarvennaisista hännäntyveen kaltevuus 20° - 30° tai jopa ylikin.

**Rintakehä:** Tilava, ulottuu kyynärpään tasalle. Syvä, hyvin pyöristynyt ja alaspäin tasaisesti kapeneva, mutta myös rintalastan kohdalta tilava. Rintakehän syvyys on puolet säkäkorkeudesta. Kylkiluut ovat hyvin kaareutuneet ja viistot antaen hyvin tilaa keuhkoille. Rintakehä on pitkä ja myös viimeiset kylkiluut ovat pitkät, viistot ja selvästi kaartuneet.

**Alalinja ja vatsa:** Rintalasta on pitkä, alalinja kohoaa loivasti vatsaa kohti.

**HÄNTÄ:** Lantion viistouden vuoksi hännän kiinnityskohta on matalalla. Häntä ulottuu kintereen alapuolelle. Seistessä häntä on riippuva, koiran liikkeessä häntä kohoaa selkälinjan tasolle ja hännän kärki kaartuu selvästi. Häntä on tiheäkarvainen ja ilman hapsuja.

**RAAJAT:**

**ETURAAJAT:** Sekä edestä että sivulta katsottuna suorat. Runkoon nähden ja mittasuhteiltaan sopusuhtaiset.

**Lavat:** Pitkät, viistot, vahvalihaksiset ja hyvin vapaasti liikkuvat. Lavan pituus on noin 1/4 säkäkorkeudesta, viistous vaakatasoon nähden 50–60°.

**Olkavarret:** Vahvalihaksiset, edestä katsottuna lähes pystysuorat, 55–60° kulmassa vaakatasoon nähden ja pituudeltaan noin 30 % säkäkorkeudesta. Olkavarren yläosasta 2/3 on tiiviisti rungon myötäistä. Lavan ja olkavarren välinen kulma on 105–120°.

**Kyynärpäät:** Rintakehän myötäiset. Nahka on irtonaista ja pehmeää. Kyynärpään kärki on samalla pystysuoralla linjalla kuin lapaluun kärki. Olkavarren ja kyynärvarren välinen kulma on 145–150°.

**Kyynärvarret:** Voimakaslustoiset, suorat ja pystysuorat, hieman olkavartta pittemmät.

**Ranteet:** Jatkatvat kyynärvarren pystysuoraa linjaa. Voimakkaat, kuivat, sileät ja vankat, herneluu on selvästi erottuva.

**Välikämmenet:** Eivät liian pitkät eivätkä liian lyhyet. Hyvin kuivat, sivusta katsoen hieman viistot.

**Etukäpälät:** Suuret ja pyöreähköt. Varpaat ovat tiiviit ja tiheän, lyhyen karvan peittämät. Kynnet mieluiten mustat, joskin ruskehtava väri sallitaan.

**TAKARAAJAT:** Edestä ja sivulta katsottuina raajojen tulee olla suorat. Runkoon nähden ja mittasuhteiltaan sopusuhtaiset.

**Reidet:** Pitkät, leveät, hieman viistot ja erittäin lihaksikkaat, takaosastaan hieman pyöristyvät. Lonkan ja reiden välinen kulma on noin 100°.

**Polvet:** Tiiviit ja pystysuorassa linjassa raajaan nähden, eivät liioitellusti kulmautuneet.

**Sääret:** Hieman reittä lyhyemmät. Vaakatasoon nähden noin 60° kulmassa. Vahvalustoiset, kuivalihaksiset, jänneuure selvästi erottuva.

**Kintereet:** Melko paksut ja leveät, kinnerkulma 140–150°.

**Väljalat:** Voimakkaat, kuivat ja leveät, eivät liian pitkät eivätkä liian lyhyet. **Kannukset sallitaan.**

**Takakäpälät:** Kuten etukäpälät mutta eivät yhtä pyöristyneet.

**LIIKKEET:** Pitkä askel, maatavoittava ravi.

**NAHKA:** Melko paksu ja kauttaaltaan tiiviisti rungonmyötäinen. Vilkkuluomet ja päkiät ovat mustapigmenttiset.

**KARVAPEITE:**

**Karva:** Erittäin runsas, pitkä ja karhealta tuntuva, muistuttaa suoraa hevosen karvaa. Rungossa rungonmyötäistä, vähäinen laineikkaus sallitaan. Kaulassa karvapeite muodostaa runsaan kauluksen ja raajojen takaosassa kohtuulliset hapsut.

Kuonossa, kallossa, korvissa ja raajojen etupuolella karva on lyhyttä, rungossa karvan pituus jopa 8 cm. Pohjavilla on runsasta vain talvella.

Väri: Yksivärinen valkoinen. Vähäiset norsunluun, vaalean oranssin tai sitruunan väriset sävyt sallitaan.

## **KOKO JA PAINO**

Säkäkorkeus: Urokset 67–73,5 cm

Nartut 62–70 cm

Paino: Urokset 40–52 kg

Nartut 35–45 kg

**VIRHEET**: Kaikki poikkeamat edellä mainituista kohdista luetaan virheiksi suhteutettuna virheen vakavuuteen ja sen vaikutukseen koiran terveyteen ja hyvinvointiin sekä kykyyn toimia perinteisessä käyttötarkoituksessa.

- Toistuva peitsaus

## **VAKAVAT VIRHEET**

- Yhtenevät (toisiaan kohti viettävät) kallon ja kuonon linjat.
- Selän päälle kiertyvä häntä.
- Jatkuva peitsaus.
- Muu kuin rotumääritelmän sallima koko.

## **HYLKÄÄVÄT VIRHEET**

- Vihaisuus tai liiallinen arkuus
- Selvästi epänormaali rakenne tai käyttäytyminen.
- Täydellinen pigmentin puute kirsussa.
- Selvästi kupera tai kovera kuononselkä.
- Osittainen tai molemminpuolinen pigmentin puute silmäluomissa.
- Herasilmät. Karsastus.
- Alapurenta.
- Hännättömyys tai töpöhäntä (synnynnäinen tai typistetty).
- Kihara karvapeite.
- Kauttaaltaan isabellan tai norsunluun värinen, isabellan tai norsunluun väriset selvärajaiset läiskät, mustat sävyt.

**HUOM.** Uroksilla tulee olla kaksi normaalisti kehittynyttä kivistä täysin laskeutuneina kivespussiin.

Jalostukseen tulee käyttää vain toiminnallisesti ja kliinisesti terveitä, rakenteeltaan rodunomaisia koiria.