



Suomen Kennelliitto-  
Finska Kennelklubben ry

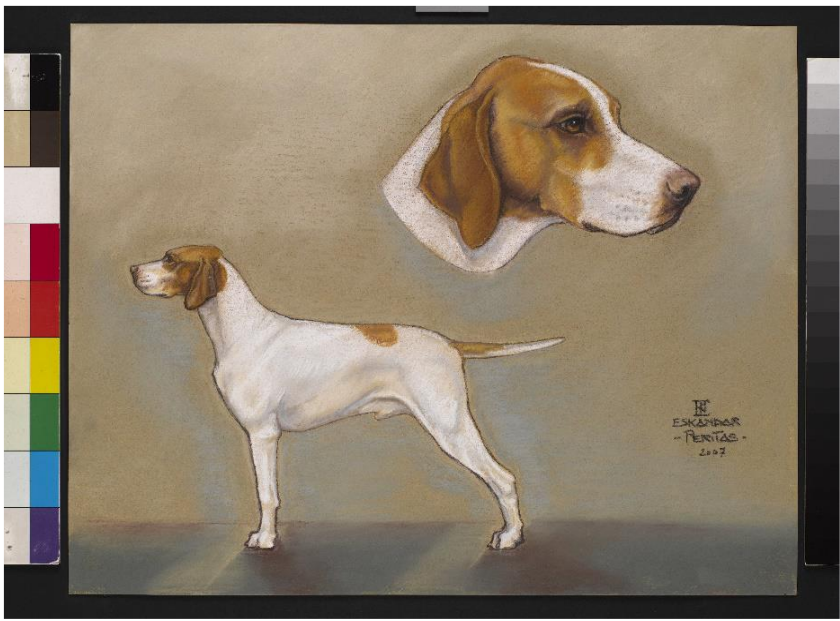
**Ryhmä: 7**

**FCI:n numero: 115**  
**Hyväksytty: FCI 5.5.2003**  
**Kennelliitto 2.5.2023**

## **SAINTGERMAININSEISOJA (BRAQUE SAINT-GERMAIN)**

1/4

**Alkuperämaa: Ranska**



**Pohjoismainen Kennelunioni**  
Dansk Kennel Klub  
Hundarektarfélag Íslands  
Norsk Kennel Klub  
Suomen Kennelliitto – Finska Kennelklubben  
Svenska Kennelklubben



**KÄYTTÖTARKOITUS:** Seisova lintukoira, jolla metsätetään pääasiassa lintuja, mutta voidaan myös käyttää turkiseläinten metsästyksessä

**FCI:N LUOKITUS:** Ryhmä 7 kanakoirat,  
Alaryhmä 1.2 mannermaiset kanakoirat  
Käyttökoetulos vaaditaan.

**LYHYT HISTORIAOSUUS:** Rotu on kehitetty alun perin v. 1830 tienoilla ensin Compiègnessä ja sittemmin Saint Germain en Layen alueella, kun kuninkaallisessa kennelissä risteytettiin englantilainen pointteri mannermaisen seisojan kanssa. Rotu oli hyvin haluttu aina 1900-luvulle saakka ja se oli ensimmäisissä koiranäyttelyissä kaikkein runsaslukuisimpana esitetty seisजारotu, erityisesti 1863 järjestetyssä Ranskan ensimmäisessä koiranäyttelyssä. Ranskan rotuyhdistys perustettiin maaliskuussa 1913.

**YLEISVAIKUTELMA:** Mittasuhteiltaan normaali koira, jonka pään ja kuonon linjat ovat yhdensuuntaiset tai hyvin lievästi eroavat. Kohtuullisen selvä otsapenger. Luustoltaan melko voimakas, lihaksistoltaan kestävyyttä vaativaan työskentelyyn sopiva. Karvapeite on väriltään valkoinen oranssein merkein ilman mustia merkkejä. Työskennellessään koira toimii kohtuullisen laajalla alueella, liikkuu joustavalla, säännöllisellä laukalla.

**KÄYTTÄYTYMINEN / LUONNE:** Ensisijaisesti metsästyskoira, hyvin sosiaalinen, tasapainoinen ja miellyttävä. Helposti koulutettava, ei siedä kovakouraista käsittelyä. Metsästää innokkaasti fasaania, peltopyytä ja lehtokurppaa kaikenlaisissa maastoissa, noutaessaan pehmeäsuinen. Voimakkaasti omistajaansa kiintyvä ja elää mieluiten perheen kanssa.

## **PÄÄ:**

**Kallo:** Hieman pyöristynyt, takaosastaan hieman suippo. Niskakyyhmy on selvä, poskikaaret vain hieman erottuvat.

**Otsapenger:** Ei liian korostunut.

**Kirsu:** Leveä, väriltään tumman lihanvärisen. Hyvin avoimet sieraimet.

**Kuono:** Kallon pituinen. Kuononselkä on suora tai hyvin kevyesti kyömy.

**Huulet:** Melko ohuet, peittävät alaleuan kokonaan. Huulissa ja kitalaessa ei saa olla mustia pilkkuja.

**Leuat / hampaat:** Leuat vahvat ja yhtä pitkät. Kookkaat hampaat tasaisessa rivissä. Leikkaava purenta.

**Silmät:** Avoimet ja melko suuret, väriltään kullankeltaiset, eivät ulkonevat. Ilme on lempeä ja avoin.

**Korvat:** Silmien tasolle kiinnittyneet, eivät liian pitkät, kärjestään pyöristyneet.

Korvalehdessä on pituussuuntainen poimu. Korvat eivät ole tiukasti päänmyötäiset.

**KAULA:** Lihaksikas, melko pitkä ja hieman kaartuva. Hyvin vähäinen leuanalusnahka sallitaan.

## **RUNKO**

**Selkä:** Vaakasuora.

**Lanne:** Melko lyhyt, leveä ja vahva.

**Lantio:** Hieman laskeva.

**Rintakehä:** Pitkä, syvä ja leveä. Rintalastan kärki on hieman korostunut. Kylkiluut pitkät ja hyvin kaareutuneet.

**Alalinja ja vatsa:** Tasaisesti hieman kohoava, ei jyrkästi kaartuva. Rintakehä on pitkä ja lanneosa vastaavasti lyhyt.

**HÄNTÄ:** Melko alas kiinnittynyt, ulottuu korkeintaan kintereeseen. Tyvestä vahva ja kärkeä kohti kapeneva. Koiran työskennellessä häntä on vaakasuorassa.

**RAAJAT:** Hyvä luusto, selvästi erottuvat lihakset.

## **ETURAAJAT:**

**Lavat:** Pitkät, viistot ja lihaksikkaat, laukkaavalle koiralle tyypilliset.

**Olkavarret:** Hieman viistot.

**Kyynärvarret:** Voimakkaat, lihaksikkaat ja pystysuorat.

**Välikämmenet:** Lyhyet ja sivusta katsoen hyvin lievästi viistot.

**Etukäpälät:** Pitkät ja tiiviit. Kynnet hyvin vaaleat, jopa valkoiset. Paksut päkiät.

## **TAKARAAJAT:**

**Yleisvaikutelma:** Takaa katsottuna yhdensuuntaiset.

**Reidet:** Pitkät ja hyvin lihaksikkaat.

**Sääret:** Hyvin lihaksikkaat.

**Kintereet:** Leveät, rungon keskilinjan kanssa yhdensuuntaiset.

**Väljalat:** Lyhyet, pystyt ja kuivat.

**Takakäpälät:** Kuten etukäpälät.

**LIIKKEET:** Tavallisin askellaji on joustava, tasapainoinen, keskipitkä ja kestävä laukka. Kaikissa askellajeissa koira liikkuu pitkin askelin ja pään asento on hieman ylälinjan yläpuolella, ei koskaan alempana.

**NAHKA:** Melko ohutta.

## **KARVAPEITE**

**Karva:** Lyhyttä, ei liian ohutta.

**Väri:** Mattavalkoinen oranssein (kellanuskein) merkein. Vähäinen päistärkarva hyväksytään mutta se ei ole toivottua. Korvat ovat kellanuskeat, ja niissä hyväksytään hyvin vähäinen määrä valkoista väriä mutta se ei ole toivottua.

## **KOKO**

**Säkäkorkeus:** Urokset 56–62 cm

Nartut 54–59 cm

Erinomaisille yksilöille sallitaan +2 cm poikkeama.

**VIRHEET:** Kaikki poikkeamat edellä mainituista kohdista luetaan virheiksi suhteutettuna virheen vakavuuteen ja sen vaikutukseen koiran terveyteen ja hyvinvointiin sekä sen kykyyn toimia perinteisessä käyttötarkoituksessa.

- Liian leveä kallo.
- Pienet, pistävälliset tai vaaleankeltaiset silmät.
- Voimakkaasti kiertyvät, vihikoiramaiset korvat.
- Liian luisu lantio.
- Hajavarpaiset käpälät; kannukset (Huom. Suomessa typistyskielto).

## **HYLKÄÄVÄT VIRHEET:**

- Vihaisuus tai liiallinen arkuus
- Selvästi epänormaali rakenne tai käyttäytyminen
- Täysin virheellinen tyyppi
- Hammaspuutokset (paitsi P1), purentavirheet, ala- tai yläpurenta
- Ruskeat tai mustat silmät
- Musta väri, varsinkin kirsussa, huulissa, kitalaessa tai kynsissä
- Halkinainen kirsu
- Poikkeamat rotumäärittelmän määrittämästä koosta

**HUOM.** Uroksilla tulee olla kaksi normaalisti kehittynyttä kivistä täysin laskeutuneina kivespusseihin.

Jalostukseen tulee käyttää vain toiminnallisesti ja kliinisesti terveitä, rakenteeltaan rodunomaisia koiria.