



AUSTRALIANKELPIEIDEN JA BORDERCOLLIEIDEN PAIMENNUSKOKEIDEN KOEOHJEET

Hyväksytty Kennelliitossa 17.8.2022.
Voimassa 1.5.2023 alkaen.

1. KOKEEN JÄRJESTÄMINEN

1.1 Paimennuskokeet ja niiden tarkoitus

Nämä säännöt kattavat lampaiden paimennuskokeiden koeohjeet. Koe on bordercolliiden ja australiankelpiiden rodunomainen koe. Koeohjeista vastaa Suomen bordercolliet ja australiankelpiet ry., jäljempänä SBCAK.

Kokeen järjestäjänä toimii SBCAK tai Kennelliiton jäsenyhdistys (yhdistykset). Jokaisesta kokeesta täytetään koepöytäkirja Kennelliiton ohjeiden mukaisesti. Pöytäkirjaan merkitään kaikki kokeessa olleiden koirien suoritukset, myös hylätyt.

2 KOKEEN ANOMINEN

2.1 Luvan anoja ja järjestelyvastaava

Koetta anovan yhdistyksen (yhdistysten) tulee olla Kennelliiton jäsen. Kokeen järjestelystä huolehtii järjestävä yhdistys (yhdistykset). Anomus on tehtävä Kennelliiton määräämällä tavalla Omakoirapalvelun kautta (liitevihko).

3 KOKEEN TUOMARIT

Ylituomari

Koetta johtavan ylituomarin on oltava Kennelliiton ja SBCAK:n jäsen.

Arvostelevat tuomarit

Kaikki arvostelevat kansalliset tuomarit omaavat ylituomaripätevyyden. Ulkomaista tuomaria käytettäessä tulee koetta valvoa Kennelliiton hyväksymä ylituomari. Ulkomaisen tuomarin arvostelu-oikeuden tarkastaa SBCAK tai arvostelemaan tuleva tuomari, tarvittaessa Kennelliitto.

4 ILMOITTAUTUMINEN KOKEESEEN JA OSALLISTUMISMAKSU

Ilmoittautuminen

Kokeeseen ilmoittaudutaan järjestäjän asettamaan määräaikaan mennessä järjestäjän ilmoittamalla tavalla.

Osallistumismaksu

Kokeen järjestäjä määrää osallistumismaksun. Kokeen osallistumismaksu palautetaan vain pätevistä syistä poisjääneelle. Pätevät syyt ovat:

- Lääkärin tai eläinlääkärin todistama este. Lääkärintodistus tai eläinlääkärin todistus on esitettävä 3 vrk:n kuluessa viimeisestä koepäivästä.
- Ilmoitetun ylituomarin vaihtuminen.
- Kokeen tai koeluokan peruuntuminen tai kokeen siirto.

5 OSALLISTUMISOIKEUS

Koiran on oltava tunnistusmerkitty sekä rokotettu Kennelliiton ohjeiden mukaisesti. Ulkomaalaisen omistama koira osallistuu suoraan siihen luokkaan, johon kotimaassaan on oikeutettu osallistumaan. Osallistumisoikeus kyseiseen luokkaan tulee osoittaa koetoimikunnalle ilmoittautumisen yhteydessä.

Muissa FCI maiden kennelkeskusjärjestöjen alaisissa ja Suomen Paimenkoirayhdistyksen (SPKY:n) kokeissa saavutetut tulokset, mikäli ne vastaavat näiden ohjeiden tuloksia, oikeuttavat osallistumaan siinä luokassa,

jossa muualla jo kilpailee. Nämä koirat voivat aloittaa kilpailemisen kuitenkin myös alemmassa luokassa, jolloin luokkanousuun vaadittavat tulokset määritellään tässä ohjeessa (kohta 6: Koeluokat, palkinnot ja saavutukset). Jos koiralla on jo kilpailtu SBCAK paimennuskokeissa ei se voi saavuttaa luokkanousua ulkomailta saadulla tuloksella.

SBCAK:n hallitus vahvistaa vuosittain Suomen Mestaruus kilpailun osallistumiskriteerit.

Paimennuskokeissa vallitsevan yleisen tavan mukaan, lampaiden omistaja saa osallistua koirallaan hänen lampaillaan järjestettäviin kokeisiin. Oletusarvoisesti hän starttaa luokassaan ensimmäisenä ellei järjestelyt muuta edellytä.

5.1 Osallistumisoikeuteen liittyvät rajoitukset

Kokeisiin saavat osallistua bordercolliet ja australiankelpiet sekä ne rodut, joille Kennelliitto on SBCAK:n hallituksen esityksestä myöntänyt koeoikeuden. Kokeisiin osallistuvan koiran on oltava merkitty Kennelliiton hyväksymään koirarekisteriin.

Yksittäinen koira (poislukien bordercollie tai australiankelpie) tai Kennelliiton FIX-tietokantaan merkitty koira saa koeoikeuden, kun se on suorittanut paimennuksen esikokeen hyväksytysti. SBCAK määrittelee esikokeen, sen suorittamistavan ja sen vastaanotto-oikeuden omaavat henkilöt. Hyväksytysti esikokeen suorittanut koira saa siitä pöytäkirjan, jonka omistaja on velvollinen esittämään, kun koira ilmoitetaan ensimmäisen kerran viralliseen paimennuskokeeseen. Kun viisi saman rotuista koira on suorittanut hyväksytysti esikokeen, voidaan rodulle hakea pysyvä kilpailuoikeus. Hakemus tulee esittää SBCAK:n hallitukselle.

Koetoimikunnalla on oikeus rajoittaa osallistuvien koirien lukumäärää kulloinkin voimassa olevien ohjeiden mukaisesti, jos koejärjestelyt niin vaativat. Koiranomistajille ilmoitetaan kokeeseen pääsystä viimeistään ilmoittautumisajan päättyessä.

6 KOELUOKAT, PALKINNOT JA SAAVUTUKSET

6.1 Koeluokat

I-luokka

Koirille, jotka ovat täyttäneet 10 kk

II-luokka

Koirille, jotka ovat saavuttaneet ykkösluokasta koulutustunnuksen ja ovat vähintään 10 kk vanhoja.

III-luokka

Koirille, jotka ovat saavuttaneet kakkosluokasta koulutustunnuksen ja ovat vähintään 15 kk vanhoja.

Koira, joka on saavuttanut luokissa I ja II, kolme kertaa 1. palkinnon, on kuitenkin oikeus kilpailla ko. luokassa kuluvan vuoden loppuun.

6.2 Palkinnot

I ja II-luokan palkinnot:

85–100 pistettä 1. palkinto

70–84 pistettä 2. palkinto

50–69 pistettä 3. palkinto

III-luokan palkinnot,:

kun max pisteet 100

85–100 pistettä 1. palkinto

70–84 pistettä 2. palkinto

50–69 pistettä 3. palkinto

kun max pisteet 110:

93–110 pistettä 1. palkinto

77–92 pistettä 2. palkinto

55–76 pistettä 3. palkinto

kun max pisteet 170:

145–170 pistettä 1. palkinto

120–144 pistettä 2. palkinto

90–119 pistettä 3. palkinto

6.3 Koulutustunnukset

Koulutustunnus PAIM1, PAIM2 tai PAIM3

Koulutustunnukset jaetaan jokaisessa luokassa koiran saadessa vähintään 2. palkinnon. Lisäksi vaaditaan, että saavutetut pisteet sisältävät vähintään puolet niin sanotuista hakupisteistä (haku = hakukaari + nosto + kuljetus ohjaajalle)

I-luokassa koulutustunnus on PAIM1

II-luokassa koulutustunnus on PAIM2

III-luokassa koulutustunnus on PAIM3

6.4 PPR-tunnus

Kun koira suorittaa I-luokan hyväksytysti se saa tunnuksen PPR1 (Paimenuksen perusrata). Hyväksytyyn tulokseen vaaditaan 50 pistettä ja lisäksi vaaditaan, että saavutetut pisteet sisältävät vähintään puolet hakupisteistä. PPR1 tunnuksen saamiseksi koiralla tulee lisäksi olla hyväksytyt purenta ja uroskoiralla tulee olla normaalit kivekset. Tuomari tarkastaa bordercollieiden ja australiankelpieiden purentaa ja uroksilta kivekset ennen tunnuksen myöntämistä, mikäli ohjaajalla ei ole esittää eläinlääkärin todistusta tai hyväksytyä näyttelytulosta näistä. Muilla roduilla tulee olla hyväksytystä purennasta ja uroksilla normaaleista kiveksistä eläinlääkärin todistus tai hyväksytyt näyttelytulokset. Eläinlääkärin todistus tai näyttelytulokset hyväksytään vähintään 9 kuukautta vanhalta koiralta. Lisäksi tuomari tarkistaa koiran luoksepäästävyuden. Arka ja aggressiivinen koira ei voi saada PPR1 tunnusta. Koira ei voi saada PPR1 tunnusta, mikäli se saa jostain kokeen osasuorituksesta arvosanan nolla. FIX-tietokannassa oleva koira ei voi saada PPR1 tunnusta.

6.5 Edustustehtävät

FIX-tietokannassa oleva koira ei voi osallistua kansainvälisiin-, piirinmestaruus- tai SM-kokeisiin eikä myöskään voi tulla valituksi Kennelliiton edustusjoukkueeseen.

6.6 Koirien arvostelu

Tuomari suorittaa koiran arvioinnin itsenäisesti. Pisteet ja palkintosijat on esitetty kohdissa 6.2 ja 6.3. Arvostelussa vähennetään pisteitä maksimipisteistä ja saadut pisteet määräävät lopulliset palkintosijat.

6.7 Pisteet

Jos useampi osanottaja päätyy samoihin loppupisteisiin, ratkaistaan sijoittumisjärjestys yhteenlaskettujen hakupisteiden perusteella. Jos nämäkin pisteet ovat samat, katsotaan ensin hakukaaren pisteet, sitten noston ja sen jälkeen kuljetus ohjaajalle pisteet. Näiden jälkeen katsotaan muut osasuoritukset ilmenemisjärjestyksessä. Jos osanottajilla on samat pisteet kaikissa osasuorituksissa, jaetaan sijoitus.

6.8 Ajanotto

Ajanlaskenta alkaa, kun koira lähtee ohjaajan vierestä hakukaarelle ja loppuu, kun viimeinen osasuoritus on suoritettu. Enimmäisaika on 15 minuuttia tai muu tuomarin antama aika.

6.9 Hylkäys ja sanktiot

Tuomarilla on oikeus hylätä suoritus:

- Jos koira menettää lauman hallinnan ja/tai lauma menee koealueen rajojen ulkopuolelle
- Jos koira kadottaa yksittäisen eläimen – tuomarin tulee tässä huomioida tilanne, joka voi syntyä eläimen kanssa, joka käyttäytyy epänormaalilla tavalla.
- Jos osanottaja jättää osasuorituksen väliin tai tekee ne väärässä järjestyksessä.

Tuomarin täytyy hylätä suoritus:

- Jos koira puree ilman selkeää syytä tai koira ja/tai ohjaaja stressaavat eläimiä tarpeettomasti.
- Jos ohjaaja rankaisee koira tai käyttäytyy muuten sopimattomasti radalla ja/tai koealueella.
- Jos osanottaja ei noudata sääntöjä ja ohjeita.

Koiran kurittaminen on kielletty.

Tuomarin on keskeytettävä suoritus, jos koira on sairas, loukkaantunut tai ei jostain muusta syystä kykene terveystään vaarantamatta suorittamaan tehtävää.

Radan ulkopuolelta annettava apu johtaa hylkäykseen.

6.10 Kokeista poissulkeminen / määräaikainen kilpailuoikeuden menetyk

Kokeen ylituomarin päätöksellä koiralle voidaan määrätä kuukauden (1) koetauko seuraamuksena tuomarin toteamasta häiritsevistä käyttäytymisistä koepaikalla. Koetauko on voimassa välittömästi ja lisäksi koiran suoritus hylätään. Mikäli koira toistamiseen hylätään tästä syystä, on koetauko kolme (3) kuukautta. Mikäli koira hylätään tästä syystä kolmannen kerran, on koetauko yksi (1) vuosi. Koetauon aikana koiralla ei ole osallistumisoikeutta tähän koemuotoon.

Ylituomari merkitsee suorituksen hylkääntymisen sekä koetauon keston (päivämäärät, joiden välillä ja aikana se on voimassa) ko. koiran koekorttiin, koepöytäkirjaan sekä Omakoira-järjestelmään. Koekorttiin tulee merkitä selvästi, milloin koetauko alkaa ja milloin se päättyy, ts. merkitään koetauon viimeinen päivämäärä.

6.11 Käyttäytyminen koepaikalla

Kokeeseen osallistujan on noudatettava tuomareiden ja koetoimitsijoiden ohjeita ja määräyksiä ja esiinnyttävä moitteettomasti koko kokeen ajan.

Mikäli tuomari, toimihenkilö tai kokeeseen osallistuvan koiran omistaja/ohjaaja käyttäytyy sopimattomasti, esim. esiintyy päihtyneenä, arvostelee palkintotuomaria, kurittaa omaa tai toisen koira tai toimii vilpillisesti, tulee kokeen ylituomarin kehottaa tätä muuttamaan käytöstään tai sulkea ao. henkilö kokeesta. Mikäli kokeesta suljetulla henkilöllä on kokeeseen osallistuvia koiria, ne suljetaan kokeesta.

Tapahtuneesta on tehtävä merkintä ylituomarin kertomukseen. Törkeät tapaukset ovat ylituomarin tai järjestävän yhdistyksen yhdessä ylituomarin lausunnon kanssa esitettävä SBCAK ry:n hallitukselle toimenpiteitä varten. Mahdollisesti kurinpidollisia toimenpiteitä vaativat tapaukset SBCAK ry:n tulee siirtää Kennelliiton asianomaisen elimen käsiteltäväksi.

6.12 Esikoe

Kilpailuoikeus FIX-tietokannassa oleville koirille ja muun rotuisille koirille kuin bordercollie ja australiankelpie saavutetaan suorittamalla esikoe hyväksytysti. Esikokeen, sen suorittamistavan ja sen vastaanotto-oikeuden omaavat henkilöt määrittelee SBCAK. Esikoe on hieman helpotettu I-luokan rata. Esikoetulos on epävirallinen eikä se oikeuta mihinkään muuhun kuin osallistumaan varsinaiseen viralliseen kokeeseen. Esikokeita voidaan pitää kokeiden yhteydessä, jos se koejärjestelyt huomioon ottaen on mahdollista sekä täysin erillisinä tapahtumina.

6.13 RATAOHJEET

Paimenkoirakokeet muodostuvat useista eri osasuorituksista, jotka testaavat koiran kykyä tehdä yhteistyötä ohjaajan kanssa, kykyä käsitellä eläimiä tehokkaasti ja kontrolloidusti sekä minimoimaan eläimille aiheutettava stressi. Tuomari määrittelee koesuoritukseen käytettävän ajan.

Jokainen osa-alue on oma tehtävänsä, josta koiran ja ohjaajan on selvittävä. Jos tehtävä tulee suoritetuksi, arvostellaan suoritus. Jos koira ja ohjaaja eivät läpäise osatehtävää, ei suoritusta voida jatkaa seuraavaan tehtävään. Koesuoritus päättyy, jos osatehtävää ei suoriteta hyväksytysti, mutta siihen mennessä saavutetut pisteet säilyvät. Jos ohjaaja jättää osatehtävän suorittamatta tai tekee ne väärässä järjestyksessä, suoritus hylätään. Tällöin menetetään jo saavutetut pisteet.

Seuraavassa taulukossa on vasemmassa sarakkeessa eri tehtävien suoritusohjeet, joissa kerrotaan miten eri osatehtävät suoritetaan sekä kerrotaan miten ohjaajan tulee toimia kyseisissä tehtävissä. Ohjeita on noudatettava huolellisesti, muutoin suoritus hylätään. Arvostelu perustuu siihen, että suoritusta verrataan ihannesuoritukseen.

Taulukon oikeassa sarakkeessa on kuvattu millainen on ihannesuoritus. Jokainen poikkeama ihannesuorituksesta johtaa pistevähennykseen. Koiran pitää paimentaa lampaat radan läpi tehokkaimmalla mahdollisella tavalla, käyttäen lyhyimpiä teitä. Ihannesuorituksessa paimennettavien lampaiden tulee kulkea tasaista ja rauhallista vauhtia läpi radan eikä koira saa paimentaessaan leikata lampaiden kulkusuuntaan kuviteltua suoraa linjaa. Hyvälle eläinten käsittelylle asetetaan erittäin suuri painoarvo. Ohjaaja voi ilman pistemenetyksiä käyttää niin paljon käskyjä kuin haluaa, poikkeuksena hakukaari, jossa lisäkäskyt vähentävät pisteitä.

Työskentely arvostellaan kokonaisuutena. Arvostelussa otetaan huomioon myös ohjaajan ja koiran tapa käsitellä lampaita. Osanottajan tehtävä on selkeästi toimien esittää omat ja koiran osaamisen vahvuudet niissä rajoissa, jotka suoritusohjeet määräävät.

SUORITUSOHJE	IHANNESUORITUS
<p>HAKU (KAIKKI LUOKAT) Koira hakee eläimet hakupaikalta ohjaajalle. Ohjaaja seisoo koko suorituksen ajan lähtötolpalla.</p>	<p>HAKU Haku koostuu kolmesta osasta: hakukaari, nosto ja kuljetus ohjaajalle. Jokainen osa-alue arvostellaan erikseen.</p> <p>a) Hakukaari Koiran on lähetyksessä oltava lähellä ohjaajaa. Käskystä koira kiertää tehokasta reittiä, nopeasti ja määrätietoisesti, lauman tasapainopisteeseen. Koira ei saa kiertäessään häiritä eläimiä tai menettää kontaktia niihin. Ohjaaja valitsee lähetyssuunnan (vasen tai oikea).</p> <p>b) Nosto Koiran tulee ottaa lauma hallintaan rauhallisesti ja määrätietoisesti sekä antaa lampaiden rauhassa kääntyä kuljetussuuntaan. Kuljetuksen tulee alkaa kohti ohjaajaa tai hakuportteja, lampaita sopivasti painostaen.</p> <p>c) Kuljetus ohjaajalle Koira kuljettaa laumaa rauhallista ja tasaista vauhtia, pitäen sen hyvin koossa. Koiran on pidettävä lampaat suoralla linjalla ohjaajaa tai hakuportteja kohti kuljettaessa. Lopuksi koira kierrättää lampaat lähtötolpan ympäri ja lähtee kuljettamaan niitä kohti ensimmäisiä kuljetusportteja.</p>
<p>TUPLAHAKU (VAIHTOEHTO III-LUOKASSA) Koira hakee ohjaajalle kaksi eri laumaa, eri hakupaikoilta. Ohjaaja seisoo koko suorituksen ajan lähtötolpalla.</p>	<p>TUPLAHAKU Hakukaari 1: Kokeiden järjestäjä päättää haetaanko ensin vasemmalla vai oikealla oleva lauma. Eläimet ajetaan suorinta tietä hakuportteille ja niistä läpi. Kun koira on tuonut eläimet ennalta merkattuun paikkaan, lähetetään se hakemaan toinen lauma.</p> <p>Hakukaari 2: Toinen lauma tuodaan suorinta tietä kohti hakuportteja ja niistä läpi. Kun laumat ovat samalla tasolla toisiinsa nähden ne voidaan yhdistää ja yhdistetty lauma viedään kuljetuslinjalle, josta koira kuljettaa ne suorinta tietä kohti ohjaajaa ja lähtötolpan ympäri. Koira lähtee kuljettamaan laumaa kohti ensimmäisiä kuljetusportteja. Muutoin eläintenhakua koskevat samat yleiset määräykset kuin edellä on esitetty.</p>
<p>POISPÄINAJO JA KULJETUS (I-LUOKKA) Lampaat kuljetetaan osoitetun radan läpi. Kuljetus aloitetaan siten, että koira kuljettaa</p>	<p>POISPÄINAJO JA KULJETUS Lauman tulee liikkua rauhallisesti ja tasaista vauhtia eikä siinä saa näkyä stressaantumisen merkkejä koko kuljetuksen aikana. Kuljetustien tulee olla tehokas, vauhdin tasainen ja tarpeeksi matkaavoittava. Koiran</p>

<p>lampaat kohti ensimmäisiä kuljetusportteja ja niistä läpi.</p>	<p>täytyy tasapainottaa laumaa niin, että se pysyy hyvin koossa ja kulkee oikeaan suuntaan. Ohjaaja kulkee matkan kohti ensimmäisiä kuljetusportteja joko koiran sivulla tai takana siten, ettei hän vaikuta lampaiden liikkumiseen. Ensimmäisten kuljetusporttien jälkeen ohjaajan paikka vapaavalintainen. Kaikkien eläinten on mentävä kuljetusporteista läpi. Mikäli osa tai kaikki lampaat ohittavat porttilinjan ei niitä saa enää yrittää viedä porteista läpi. Ohjaajan tai koiran ei tarvitse mennä porteista läpi.</p>
<p>POISPÄINAJO JA KULJETUS (II-LUOKKA) Koira kuljettaa lampaat triangeliradan läpi. Radalla on kahdet kuljetusportit. Jälkimmäisten kuljetusporttien jälkeen eläimet kuljetetaan suorinta tietä seuraavalle suorituspaikalle.</p>	<p>POISPÄINAJO JA KULJETUS Koira pitää eläimet hyvin koossa ja kuljettaa niitä rauhallista ja määrätietoista vauhtia, lyhyintä reittiä, kohti kuljetusportteja ja niistä läpi. Heti porttien jälkeen eläimet käännetään kohti seuraavia kuljetusportteja ja lopuksi kohti tuomarin määräämää pistettä. Ensimmäisellä kuljetusosuudella ohjaajan tulee pysyä lähtötolpalla. Mikäli ohjaaja lähtee tolpalta ennen kuin lampaat ovat ylittäneet ensimmäisten porttien porttilinjan, vähennetään poispäinajon kokonaispisteistä puolet. Kun lampaat ovat menneet läpi ensimmäisistä kuljetusporteista, voi ohjaaja siirtyä lähemmäksi koiraa, kuitenkin niin, että koira jatkaa lampaiden kuljettamista poispäinajona siten ettei ohjaaja vaikuta lampaiden liikkumiseen. Viimeisellä kuljetusosuudella ohjaajan paikka vapaavalintainen.</p>
<p>POISPÄINAJO (III-LUOKKA) Koira kuljettaa lampaat triangeliradan läpi. Radalla on kahdet kuljetusportit. Jälkimmäisten kuljetusporttien jälkeen eläimet kuljetetaan suorinta tietä seuraavalle suorituspaikalle. Ohjaaja seisoo koko kuljetuksen ajan lähtötolpalla.</p>	<p>POISPÄINAJO Koiraa ohjataan niin, että se kuljettaa eläimet rauhallista ja tehokasta vauhtia, pitäen ne hyvin koossa, kohti ensimmäisiä kuljetusportteja ja edelleen koko triangeliradan läpi. Ohjaaja seisoo koko kuljetuksen ajan lähtötolpalla.</p>
<p>JAKO/SINGLE (II JA III-LUOKKA) Jakoympyrässä erotetaan määrätyt eläimet laumasta ja pidetään ne poissa laumasta. Luokassa II ei ole merkittyä jakoympyrää. Jako tehdään tuomarin esittämässä paikassa.</p>	<p>JAKO/SINGLE Ohjaajan ja koiran tulee tehokkaan yhteistyön avulla luoda edellytykset lauman jaolle. Koiran pitää saada jaettavat lampaat (lammas) erilleen muusta laumasta ensimmäisellä yrityksellä ja koiran tulee ilman ohjaajan apua pitää jaetut eläimet hallinnassaan.</p>
<p>ISOJAKO (III-LUOKKA, VAIHTOEHTO) Merkitsemättömät eläimet lajitellaan pois merkittyjen joukosta.</p>	<p>ISOJAKO Ohjaaja ja koira sijoittuvat kummatkin omalle puolelleen laumaa ja päästävät merkitsemättömiä lampaita poistumaan laumasta. Koiran ja ohjaajan tulee pysytellä omalla puoliskollaan laumasta sen jälkeen, kun ensimmäinen eläin on erotettu laumasta. Koiran tehtävä on estää merkittyjä eläimiä poistumasta laumasta ja</p>

	vastaavasti sen tulee päästää merkitsemättömät eläimet pois laumasta. Ohjaaja voi tarvittaessa ajaa laumasta pois eroteltuja eläimiä kauemmas. Jomman kumman on oltava ringissä, koiran tai ohjaajan. Ohjaaja ei saa ajaa ringistä poistuneita eläimiä takaisin ringiin.
HÄKITYS (KAIKKI LUOKAT) Ohjaaja avaa portin. Lampaat ajetaan häkkiin. Kun kaikki lampaat ovat häkissä, portti suljetaan.	HÄKITYS Lampaat kootaan häkitystä varten tuomarin hyväksymällä tavalla, joko ringiin tai paikkaan, josta on järkevä aloittaa häkitys. Ohjaaja siirtyy kokoamisen jälkeen häkille ja avaa häkin portin ja jää portin päähän seisomaan. Porttiin kiinnitettyä narua saa käyttää hyödyksi koko sen pituudelta. I-luokassa portissa ei ole narua, mutta ohjaaja voi liikkua kuvitellun narun mitan verran häkityksen aikana. Arvostelu alkaa siitä, kun koira alkaa tuoda lampaita häkille ja loppuu siihen, kun lampaat on häkissä ja ovi kiinni.
HÄKISTÄ ULOS (I-LUOKKA) Ohjaaja päästää koiran häkin sisälle ja koira saa ajaa lampaat ulos häkistä.	HÄKISTÄ ULOS Ohjaaja päästää koiran sisälle häkkiin ja sulkee portin. Koira pysäytetään häkin oven sisäpuolelle. Käskystä koira siirtyy eläinten taakse ja painostaa eläimet kohti suljettua porttia. Ohjaaja avaa portin ja koira saa ajaa rauhallisesti ja keskittyneesti eläimet ulos häkistä. Kun kaikki lampaat ovat ulkona häkistä, sulkee ohjaaja portin ja koira ottaa häkin ulkopuolella olevan lauman hallintaansa.
HÄKISTÄ ULOS, JAKOAIKKAAN SIIRTYMINEN (II- JA III-LUOKKA) Ohjaaja avaa häkin portin ja häkittää lampaat ulos häkistä. Koira kuljettaa lampaat suorinta tietä jakoympyrään.	HÄKISTÄ ULOS, JAKOAIKKAAN SIIRTYMINEN (II- JA III-LUOKKA) Koira kuljettaa lampaat häkistä suorinta tietä jakoympyrään mikäli jako tai single suoritetaan häkin jälkeen. Ohjaaja voi mennä ympyrään edeltä, sivussa tai perässä, kunhan koira on se, joka vie lampaat jakoympyrään.
VAIHTOEHTOISIA LÄHITYÖSKENTELY TEHTÄVIÄ (II JA III-LUOKKA) Jos kokeiden järjestäjä on sitä mieltä, että normaali häkitys ei ole hyvä osasuoritus juuri kyseisessä kokeessa, esim. siksi, että eläimet ovat liian helppoja tai vaikeita, voi järjestäjä tuomarin kanssa neuvoteltuaan, valita yhden seuraavista vaihtoehdoista:	
HÄKKI, ILMAN PORTTIA Eläimet ajetaan häkkiin	HÄKKI ILMAN PORTTIA Ohjaajan ja koiran tulee tehdä yhteistyötä siten, että lampaat saadaan paikkaan, josta koira voi ne yhdellä yrittämällä ajaa häkkiin. Ohjaaja asettuu sille puolelle

	<p>häkin suuaukkoa, jonka hän valitsee häkitystehtävää aloittaessaan. Ohjaaja voi vapaasti liikkua omalla puolellaan suuaukkoa. Häkissä ei ole 2 m narua. Häkitys on valmis, kun kaikki lampaat ovat porttilinjan sisäpuolella.</p>
<p>RÄNNI Lampaat ajetaan rännistä läpi.</p>	<p>RÄNNI Ohjaajan ja koiran tulee tehdä yhteistyötä siten, että lampaat saadaan paikkaan, josta koira voi ne yhdellä yrittämällä ajaa rännistä läpi. Ohjaaja pysyy sillä puolen ränniä, jonka hän aluksi valitsee. Ohjaaja saa liikkua vapaasti omalla puolellaan ränniä. Kun kaikki eläimet on saatu rännistä läpi, on tehtävä suoritettu tai vaihtoehtoisesti, kun kaikki lampaat ovat ylittäneet rännin takalinjan joko rännistä läpi kulkien tai ulkopuolelta takalinjan ohittaen. Koiran ei tarvitse kulkea rännistä läpi.</p>
<p>MALTANRISTI Osasuoritukset häkitys ja jako voidaan vaihtaa osasuoritukseen maltanristi. Lampaat ajetaan maltanrististä kahteen kertaan läpi (katso esimerkkikuvat).</p>	<p>MALTANRISTI Arvostelu suoritetaan kahdessa osassa, joista kummastakin saa 10 pistettä. Maltanristi rakennetaan 8 kappaleesta 2 metrisiä portteja. Kulku-uran täytyy olla suora (ei suppilomallinen). Rännin leveys on 1–1,5 m. Kun lampaat ovat menossa kohti maltanristin ensimmäistä sisäänmeno aukkoa, asettuu ohjaaja siihen paikkaan, jonka tuomari on hänelle määrännyt. Ohjaaja saa omalta puoleltaan auttaa koira saamaan lampaat aukosta sisään, mutta hän ei saa siirtyä koiran puolelle kulkuaukkoa. Kaikkien lampaiden pitää mennä suoraan läpi rännistä. Jos joku lammas kiertää ulkokautta toisten mennessä läpi on suoritus aloitettava alusta. Ohjaaja ja koira saavat kulkea maltanristin ulkopuolella, kun lampaat menevät läpi maltanrististä ja samalla he valvovat etteivät lampaat käänny suoralta linjalta sivulinjalle.</p> <p>Kun lampaat ovat menneet maltanristin ensimmäisestä kulku-urasta läpi, lähetetään koira kääntämään ne seuraavaa sisäänmenoaukkoa kohden. Ohjaaja siirtyy uuteen määrättyyn paikkaan, josta hän auttaa koira saamaan lampaat toiseen sisäänmeno aukkoon. Kun kaikki lampaat ovat menneet toisestakin kulku-urasta läpi on suoritus loppu. Jos lammas livahtaa ohi maltanristin toisesta sisäänmenoaukosta, aloitetaan toisen osan suoritus alusta, mutta ensimmäistä osaa ei tarvitse enää suorittaa uudelleen.</p>

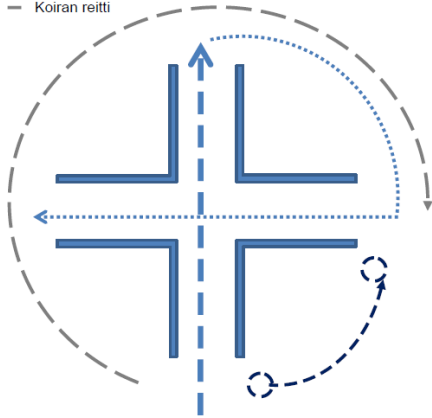
6.14 MUUTOKSET OHJEISIIN

Kennelliitto voi tarvittaessa, sekä Suomen bordercolliet ja australiankelpiet ry:n esityksestä, tehdä muutoksia näihin koeohjeisiin.

Vaihtoehdot maltanristin suorittamiseksi

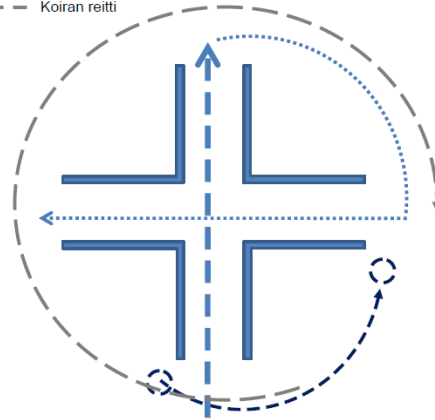
Vaihtoehto 1

- Lampaiden kulkureitti, ränni 1
- Lampaiden kulkureitti, ränni 2
- - - - Ohjaajan reitti
- - - - Koiran reitti



Vaihtoehto 2

- Lampaiden kulkureitti, ränni 1
- Lampaiden kulkureitti, ränni 2
- - - - Ohjaajan reitti
- - - - Koiran reitti



PISTEET JA VÄLIMATKAT

I-LUOKKA		
Haku		vähintään 100 m
Hakukaari	20 p	
Nosto	10 p	
Kuljetus ohjaajalle	20 p	
Poispäinajo	10 p	noin 100 m, läpi kuljetusporteista, aukko 7 m
Kuljetus	20 p	noin 200 m, läpi kuljetusporteista, aukko 7 m
Häkitys	10 p	8-kulmainen, esim. rakennettu 2 m levyisistä elementeistä
Häkistä ulosajo	10 p	
Yhteensä	100 p	

II-LUOKKA		
Haku		vähintään 150 m
Hakukaari	20 p	
Nosto	10 p	
Kuljetus ohjaajalle	20 p	hakuportit, aukko 7 m
Poispäinajo	20 p	noin 200 m, läpi kaksista kuljetusporteista, aukko 7 m
Kuljetus	10 p	noin 100 m, kohti tuomarin määräämää paikkaa
Häkitys tai muu vastaava	10 p	häkki: 3 m syvä, 2 m leveä, 2 m pitkä köysi
Jako	10 p	ei jakoympyrää vaan paikka osoitetaan
Yhteensä	100 p	

III-LUOKKA		
Haku		vähintään 200–400 m tai kokeen vaativuuden mukaan
Hakukaari	20 p	
Nosto	10 p	
Kuljetus ohjaajalle	20 p	hakuportit, aukko 7 m
Poispäinajo	30 p	triangeli, noin 300 m, läpi kaikista kuljetusporteista, aukko 7 m
Jako / Single	10 p	jakoympyrän halkaisija 36 m
Häkitys tai muu vastaava	10 p	häkki: 3 m syvä, 2 m leveä, 2 m pitkä köysi
Yhteensä	100 p	

Kuljetusportteina käytetään portteja, jotka ovat 2 m leveitä. Portteja asetetaan kaksi rinnakkain siten, että niiden väliin jää 7 m aukko. Hakuportit sijoitetaan siten, että ne ovat hakumatkan puolivälistä katsoen ohjaajan puoleisella osalla. Esim. jos hakumatka on 150 m, sijoitetaan hakuportit noin 70 m tolpasta, jolla ohjaaja seisoo.

VALINNANVARAISIA LISÄVAIKEUKSIA III-LUOKKAAN		
Haku		hakumatka voi olla kuinka pitkä halutaan
Hakukaari	20 p	
Nosto	10 p	
Kuljetus ohjaajalle	20 p	hakuportit, aukko 7 m
Poispäinajo	30 p	triangeli, noin 450 m, läpi kaikista kuljetusporteista, aukko 7 m
Jako	10 p	jakoympyrän halkaisija 36 m
Häkitys	10 p	häkki: 3 m syvä, 2 m leveä, 2 m pitkä köysi
Single	10 p	jakoympyrän halkaisija 36 m
Yhteensä	110 p	

VALINNANVARAISIA LISÄVAIKEUKSIA III-LUOKKAAN (TUPLAHAKU)		
Haku		hakumatka voi olla kuinka pitkä halutaan
Hakukaari 1	20 p	
Nosto 1	10 p	
Kuljetus ohjaajalle 1	20 p	hakuportit, aukko 7–9 m
Hakukaari 2	20 p	
Nosto 2	10 p	
Kuljetus ohjaajalle 2	20 p	hakuportit, aukko 7–9 m
Poispäinajo	40 p	triangeli, noin 450 m, läpi kaikista kuljetusporteista, aukko 7–9 m
Lajittelu	20 p	lajitteluympyrä 36 m halkaisijaltaan
Häkitys	10 p	häkki: 3 m syvä, 2 m leveä, 2 m pitkä köysi
Yhteensä	170 p	