



AUSTRALIANKELPIEIDEN JA BORDERCOLLIEIDEN PAIMENNUSKOKEEN SÄÄNNÖT

Hyväksytty Kennelliiton valtuustossa 30.11.2008
Voimassa 1.5.2009 alkaen

1. YLEISTÄ

Nämä säännöt kattavat lampaiden paimennuskokeiden säännöt ja ohjeet. Koe on bordercolliiden ja australiankelpiiden rodunomainen koe. Kokeesta ja sen säännöistä ja ohjeista vastaa Suomen Border Colliet ja Australian Kelpiet ry., jäljempänä SBCAK.

2. OSALLISTUMISOIKEUS JA SEN RAJOITTAMINEN

Kokeisiin saavat osallistua bordercolliet ja australiankelpiet sekä ne rodut, joille Kennelliitto on SBCAK:n hallituksen esityksestä myöntänyt koeoikeuden. Kokeisiin osallistuvan koiran on oltava merkitty Kennelliiton hyväksymään koirarekisteriin.

Yksittäinen koira (poislukien bordercollie tai australiankelpie) tai Kennelliiton FIX-rekisteriin merkitty koira saa koeoikeuden, kun se on suorittanut paimennuksen esikokeen hyväksytysti. SBCAK määrittelee esikokeen, sen suorittamistavan ja sen vastaanotto-oikeuden omaavat henkilöt. Hyväksytysti esikokeen suorittanut koira saa siitä pöytäkirjan, jonka omistaja on velvollinen esittämään, kun koira ilmoitetaan viralliseen paimennuskokeeseen. Kun viisi saman rotuista koiraa on suorittanut hyväksytysti esikokeen, voidaan rodulle hakea pysyvä kilpailuoikeus.

Koetoimikunnalla on oikeus rajoittaa osallistuvien koirien lukumäärää kulloinkin voimassa olevien ohjeiden mukaisesti, jos koejärjestelyt niin vaativat. Koiranomistajille ilmoitetaan kokeeseen pääsystä viimeistään ilmoittautumisajan päättyessä.

3. KOKEEN ANOMISLUPA

Kokeiden anomislupan myöntää Suomen Border Colliet ja Australian Kelpiet ry. Koetta anovan yhdistyksen tulee Kennelliiton jäsen. Järjestävä yhdistys toimittaa koeanomuksen, jossa on oltava SBCAK:n puolto sen kennelpiirin hallitukselle, jonka alueella koe järjestetään. Kokeet järjestetään näihin sääntöihin liittyvien koeohjeiden mukaisesti.

4. KOKEEN TUOMARIT

Ylituomari

Koetta johtaa Kennelliiton hyväksymä ylituomari. Ylituomarin on oltava Kennelliiton ja SBCAK:n jäsen.

Arvostelevat tuomarit

Arvosteleva tuomari omaa ylituomaripätevyyden. Ulkomaista tuomaria käytettäessä tulee koetta valvoa Kennelliiton hyväksymä ylituomari. Ulkomaisen tuomarin arvostelu-oikeuden ja jäsenyydet tarkastaa SBCAK.

5. ILMOITTAUTUMINEN KOKEESEEN JA OSALLISTUMISMAKSU

Ilmoittautuminen

Kokeeseen ilmoittaudutaan järjestäjän asettamaan määräaikaan mennessä kirjallisesti tai järjestäjän ilmoittamalla tavalla. Ilmoittautumisesta on käytävä selville kokeen järjestäjän määräämät tiedot. Koepaikalla osallistujan on ilmoitettava järjestäjälle viimeistään puoli tuntia ennen ilmoitettua koeluokan alkamisaikaa. Osanottaja, joka ei koepaikalla ole ajoissa ilmoittautunut kokeen järjestäjälle, voidaan sulkea pois kokeesta. Rekisteri- ja rokotustodistus on esitettävä ilmoitauduttaessa koepaikalla järjestäjille.

Osallistumismaksu

Kokeen järjestäjä määrää osallistumismaksun. Jos ilmoittautumisen yhteydessä annetut tiedot ovat virheellisiä tai puutteellisia, voidaan koiralta kieltää osallistumisoikeus ilmoitettuun kokeeseen. Osallistumismaksua ei tällöin makseta takaisin. Osallistumismaksua ei myöskään makseta takaisin, jos ilmoitettu koira jää pois kokeista tai jos kokeesta vastaava tuomari kieltää sen osallistumisen. Osallistumismaksu maksetaan takaisin, jos kokeesta vastaava tuomari osallistujista riippumattomista syistä peruuttaa kokeen tai sen jonkun luokan tai jos osallistuja esittää lääkärintodistuksen (koiran tai omansa) kolmen päivän kuluessa kokeesta.

6. KOIRANOMISTAJAN VASTUUT

Ilmoittautuessaan kokeeseen ohjaaja sitoutuu vapaaehtoisesti noudattamaan koesääntöjä ja koeohjeita. Ohjaajaa koskevat kokeissa ne lait ja määräykset, jotka löytyvät laista. Osanottajan on pidettävä koiransa siten hallinnassa, ettei se aiheuta vahinkoa toisille osapuolille tai koiranohjaajalle itselleen. Paimennettävien eläinten suhteen on noudatettava erityisen tarkkaa huolenpitoa.

7. KOELUOKAT, PALKINNOT JA SAAVUTUKSET

I-luokka

Koirille, jotka ovat täyttäneet 10 kk

II-luokka

Koirille, jotka ovat saavuttaneet ykkösluokasta koulutustunnuksen ja ovat vähintään 10 kk vanhoja.

III-luokka

Koirille, jotka ovat saavuttaneet kakkosluokasta koulutustunnuksen ja ovat vähintään 15 kk vanhoja.

Koiralla, joka on saavuttanut luokassaan kolme kertaa 1. palkinnon, on kuitenkin oikeus kilpailla ko. luokassa kuluvan vuoden loppuun. Koulutustunnus merkitään kilpailukirjaan.

I ja II-luokan palkinnot:

85–100 pistettä 1. palkinto

70–84 pistettä 2. palkinto

50–69 pistettä 3. palkinto

III-luokan palkinnot:

kun max pisteet 100:

85–100 pistettä 1. palkinto
70–84 pistettä 2. palkinto
50–69 pistettä 3. palkinto

kun max pisteet 110:

85–110 pistettä 1. palkinto
70–84 pistettä 2. palkinto
50–69 pistettä 3. palkinto

kun max pisteet 160

135–160 pistettä 1. palkinto
110–134 pistettä 2. palkinto
80–109 pistettä 3. palkinto

Koulutustunnus PAIM ja PPR1-tunnus

Koulutustunnukset jaetaan jokaisessa luokassa koiran saadessa vähintään 2. palkinnon. Lisäksi vaaditaan, että saavutetut pisteet sisältävät vähintään puolet niin sanotuista hakupisteistä (haku = hakukaari + nosto + kuljetus ohjaajalle)

I-luokassa koulutustunnus on PAIM1

II-luokassa koulutustunnus on PAIM2

III-luokassa koulutustunnus on PAIM3

Kun koira suorittaa I-luokan hyväksytysti se saa tunnuksen PPR1. Hyväksytyyn tulokseen vaaditaan 50 pistettä ja lisäksi vaaditaan, että saavutetut pisteet sisältävät vähintään puolet hakupisteistä. PPR1 tunnuksen saamiseksi koiralla tulee olla hyväksytyt purenta ja uroskoiralla tulee olla normaalit kivekset. Purenta- ja kivekset todetaan eläinlääkärin todistuksella. FIX-rekisterissä olevan koiran tulosta ei merkitä koepöytäkirjaan eikä se voi saada PPR1 tunnusta.

Paimennusvalion arvot

Koira saa Suomen paimennusvalion arvon (FIN PVA), kun sillä on kolme 1. palkintoa paimennuskokeen ylimmästä luokasta kahden eri tuomarin arvostelevana ja sillä on koiranäyttelystä vähintään laatumaininta H (hyvä) koiran täytettyä 15 kk.

FIX-rekisterissä oleva koira ei voi saavuttaa paimennusvalion arvoa.

Ulkomainen koira saa Suomen paimennusvalion arvon, kun se on oman maansa paimennusvalio ja saa yhden ylimmän luokan 1. palkinnon Suomessa.

Edustustehtävät

FIX-rekisterissä oleva koira ei voi osallistua kansainvälisiin-, piirinmestaruus- tai SM-kokeisiin eikä myöskään voi tulla valituksi Kennelliiton edustusjoukkueeseen.

8. KOIRIEN ARVOSTELU

Tuomari suorittaa koiran arvioinnin itsenäisesti. Pisteet ja palkintosijat on esitetty kohdassa 7. Arvostelussa vähennetään pisteitä maksimipisteistä ja saadut pisteet määräävät lopulliset palkintosijat.

9. ERILLISOHJEET

Arvostelusta, ylituomarin, arvostelevan tuomarin, koetoimikunnan ja koiranohjaajan tehtävät määritellään tarkemmin Kennelliiton hyväksymillä erillisillä ohjeilla.

10. MUUTOKSET SÄÄNTÖIHIN

Muutokset näihin sääntöihin hyväksyy Kennelliiton valtuusto, Suomen Border Colliet ja Australian Kelpiet ry:n esityksestä.

PAIMENNUSKOKEIDEN ARVOSTELU-, TOIMINTA- JA TULKINTAOHJEET

Hyväksytty 5.8.2008.. Muutokset hyväksytty 26.11.2015. Voimassa 1.1.2016 alkaen

1. KOKEEN JÄRJESTÄMINEN

Kokeen järjestäjänä toimii Suomen Border Colliet ja Australian Kelpiet ry (jäljempänä SBCAK) tai yhdistys, jolle SBCAK on myöntänyt oikeuden järjestää kokeen. Jokaisesta kokeesta täytetään koepöytäkirja, johon merkitään kaikki kokeessa olleiden koirien suoritukset, myös hylätyt.

KOEMÄÄRÄYKSIÄ

1 OSALLISTUMISOIKEUS

Koiran on oltava tunnistusmerkitty sekä rokotettu Kennelliiton ohjeiden mukaisesti.

Ulkomaalaiset koirat ohjaajineen osallistuvat suoraan siihen luokkaan, johon kotimaassaan ovat oikeutettuja. Osallistumisoikeus kyseiseen luokkaan tulee osoittaa koetoimikunnalle ilmoittautumisen yhteydessä.

Kotimaassa, Suomen paimenkoirayhdistyksen (SPKY) kokeissa saatuja pisteitä sovelletaan suoraan näissä säännöissä annettuihin pisteisiin

Kokeeseen voivat osallistua kaikki osallistumisoikeuden täyttävät koirakot.

Paimennuskokeissa vallitsevan yleisen tavan mukaan, lampaiden omistaja saa osallistua koirallaan hänen lampaillaan järjestettäviin kokeisiin. Hän starttaa luokkassaan ensimmäisenä (poislukien jälki-ilmoittautuneet, jotka menevät aina luokan alkuun).

2 OHJAAJAN VELVOLLISUUDET

a) Ennen suoritusta ohjaajan täytyy ilmoittautua kokeen sihteerille ja samalla hänen tulee esittää koiran rokotustodistus sekä tunnistusmerkintä. Ohjaaja saa auttaa tunnistusmerkinnän tarkistamisessa koirasta.

b) Ohjaaja ei saa mennä radalle ennen kuin edellinen suorittaja on lopettanut.

c) Ohjaajan ja koiran on mentävä suoraan lähtötolpalle.

d) Kiimassa oleva narttu starttaa arvotulla paikalla, mutta se tulee pitää pois koealueelta ennen ja jälkeen sen oman lähtövuoron. Ohjaaja saa kuitenkin valmistautua suoritukseensa normaalisti eli hän voi tuoda koiran katsomaan kun lampaat tuodaan hakupaikkaan jne.

3 OHJAAJAN OIKEUDET

a) Jos ohjaaja on sitä mieltä, että eläimiä on esille laitettaessa liikaa stressattu on hänellä oikeus pyytää tuomarilta uutta laumaa ennen kuin tuomari on ehtinyt antaa lähtömerkin. Tuomari päättää antaako hän uuden lauman.

b) Ohjaajalla on oikeus keskeyttää suoritus milloin tahansa, jolloin hän menettää kaikki jo saavuttamansa pisteet.

c) Myöhästyneenä tullut osanottaja voidaan ottaa mukaan kokeeseen mikäli se järjestelyjen kannalta on mahdollista. Kokeen järjestäjä päättää asian.

4 AJANOTTO

a) Ajanlaskenta alkaa, kun koira lähtee ohjaajan vierestä hakukaarelle ja loppuu, kun viimeinen osasuoritus on suoritettu.

- b) Enimmäisaika on 15 minuuttia tai muu tuomarin antama aika (I-luokassa ei ole enimmäisaikaa)

5 HYLKÄYS TAI SANKTIOT

- a) Tuomarilla on oikeus hylätä suoritus:
- Jos koira menettää lauman hallinnan ja/tai lauma menee koealueen rajojen ulkopuolelle
 - Jos koira kadottaa yksittäisen eläimen – tuomarın tulee tässä huomioida tilanne, joka voi syntyä eläimen kanssa, joka käyttäytyy epänormaalilla tavalla.
 - Jos osanottaja jättää osasuorituksen väliin tai tekee ne väärässä järjestyksessä
- b) Tuomarın täytyy hylätä suoritus:
- Jos koira puree ilman selkeää syytä tai koira ja/tai ohjaaja stressaavat eläimiä tarpeettomasti.
 - Jos ohjaaja rankaisee koiraa tai käyttäytyy muuten sopimattomasti radalla ja/tai koealueella.
 - Jos osanottaja ei noudata sääntöjä ja ohjeita.
- c) Koiran kurittaminen on kielletty.
- d) Tuomarın on keskeytettävä suoritus, jos koira on sairas, loukkaantunut tai ei jostain muusta syystä kykene terveyttään vaarantamatta suorittamaan tehtävää.
- e) Radan ulkopuolelta annettava apu johtaa hylkäykseen.

6 KOKEISTA POIS SULKEMINEN / KILPAILUKIELTO

- Jos ohjaaja käyttäytyy kokeissa sopimattomasti tai hänen koiransa käyttäytyy hallitsemattomasti, voidaan koirakko sulkea kokeista tai rikkeen ollessa vakavan, jopa kilpailukieltoehdotus voi tulla kyseeseen. Päätöksen kokeista poissulkemisesta tekee kokeen ylituomari. Mahdollisen kilpailukieltoesityksen tekee kokeen ylituomari. Päätöksen kilpailukieltoon asettamisesta tekee Suomen Kennelliiton kurinpitotoimista vastaava elin.
Jos ohjaaja ei tyydy ylituomarın päätökseen, hänellä on oikeus valittaa päätöksestä yleisen valitusmenettelyn mukaisesti.
- Jos koira hylätään kokeessa aggressiivisen puremisen tai liian kovaotteisen eläinten käsittelyn takia kolme (3) kertaa saman kilpailukauden aikana, ei se saa enää sen kilpailukauden aikana osallistua paimennuskokeisiin. Omistajan/ohjaajan on peruutettava mahdolliset ilmoittautumiset myöhempisiin kokeisiin.

7 ESIKOE

Kilpailuoikeus FIX-rekisterissä oleville koirille ja muun rotuisille koirille kuin bordercollie ja australiankelpie saavutetaan suorittamalla esikoe hyväksytysti. Esikokeen, sen suorittamistavan ja sen vastaanotto-oikeuden omaavat henkilöt määrittelee SBCAK. Esikoe on hieman helpotettu I-luokan rata. Esikoetulos on epävirallinen eikä se oikeuta mihinkään muuhun kuin osallistumaan varsinaiseen viralliseen kokeeseen. Esikokeita voidaan pitää kokeiden yhteydessä, jos se koejärjestelyt huomioon ottaen on mahdollista sekä täysin erillisinä tapahtumina.

Koira ei voi saada PPR1 tunnusta, mikäli se saa jostain kokeen osasuorituksesta arvosanan nolla. (Hyväksytty Kennelliitossa 4.8.2010)

RATAOHJEET

Paimenkoirakokeet muodostuvat useista eri osasuorituksista, jotka testaavat koiran kykyä tehdä yhteistyötä ohjaajan kanssa, kykyä käsitellä eläimiä tehokkaasti ja kontrolloidusti sekä minimoimaan eläimille aiheutettava stressi. Koetehtävien suorittamiseen annetaan ennalta määrätty aika, poissulkien I-luokka, jossa aikaa ei oteta.

Jokainen osa-alue on oma tehtävänsä, josta koiran ja ohjaajan on selvittävä. Jos tehtävä tulee suoritetuksi, arvostellaan suoritus. Jos koira ja ohjaaja eivät läpäise osatehtävää, ei suoritusta voida jatkaa seuraavaan tehtävään. Koesuoritus päättyy, jos osatehtävää ei suoriteta hyväksytysti, mutta siihen mennessä saavutetut pisteet säilyvät. Jos ohjaaja jättää osatehtävän suorittamatta tai tekee ne väärässä järjestyksessä, suoritus hylätään. Tällöin menetetään jo saavutetut pisteet.

Seuraavassa taulukossa on vasemmassa sarakkeessa eri tehtävien suoritusohjeet, joissa kerrotaan miten eri osatehtävät suoritetaan sekä kerrotaan miten ohjaajan tulee toimia kyseisissä tehtävissä. Ohjeita on noudatettava huolellisesti, muutoin suoritus hylätään. Arvostelu perustuu siihen, että suoritusta verrataan ihannesuoritukseen. Taulukon oikeassa sarakkeessa on kuvattu millainen on ihannesuoritus. Jokainen poikkeama ihannesuorituksesta johtaa pistevähennykseen. Koiran pitää paimentaa lampaat radan läpi tehokkaimmalla mahdollisella tavalla, käyttäen lyhyimpiä teitä. Paimennettavien lampaiden tulee kulkea tasaista ja rauhallista vauhtia läpi radan eikä koira saa paimentaessaan leikata lampaiden kulkusuuntaan kuviteltua suoraa linjaa. Hyvälle eläinten käsittelylle asetetaan erittäin suuri painoarvo. Ohjaaja voi ilman pistemenetyksiä käyttää niin paljon käskyjä kuin haluaa, poikkeuksena hakukaari, jossa lisäkäskyt vähentävät pisteitä.

Työskentely arvostellaan kokonaisuutena. Arvostelussa otetaan huomioon myös ohjaajan ja koiran tapa käsitellä lampaita. Osanottajan tehtävä on selkeästi toimien esittää omat ja koiran osaamisen vahvuudet niissä rajoissa, jotka suoritusohjeet määräävät.

SUORITUSOHJE	IHANNESUORITUS
<p>HAKU (KAIKKI LUOKAT) Koira hakee eläimet hakupaikalta ohjaajalle. Ohjaaja seisoo koko suorituksen ajan lähtötolpalla.</p>	<p>HAKU Haku koostuu kolmesta osasta: hakukaari, nosto ja kuljetus ohjaajalle. Jokainen osa-alue arvostellaan erikseen.</p> <p>A) HAKUKAARI Koiran on lähetyksessä oltava lähellä ohjaajaa. Käskystä koira kiertää tehokasta reittiä, nopeasti ja määrätietoisesti, lauman tasapainopisteeseen. Koira ei saa kiertäessään häiritä eläimiä tai menettää kontaktia niihin. Ohjaaja valitsee lähetyssuunnan (vasen tai oikea).</p> <p>B) NOSTO Koiran tulee ottaa lauma hallintaan rauhallisesti ja määrätietoisesti sekä antaa lampaiden rauhassa kääntyä kuljetussuuntaan. Kuljetuksen tulee alkaa</p>

SUORITUSOHJE	IHANNESUORITUS
	<p>kohti ohjaajaa tai hakuportteja, lampaita sopivasti painostaen.</p> <p>C) KULJETUS OHJAAJALLE Koira kuljettaa laumaa rauhallista ja tasaista vauhtia, pitäen sen hyvin koossa. Koiran on pidettävä lampaat suoralla linjalla ohjaajaa tai hakuportteja kohti kuljettaessa. Lopuksi koira kierrättää lampaat lähtötolpan ympäri ja lähtee kuljettamaan niitä kohti ensimmäisiä kuljetusportteja.</p>
<p>TUPLAHAKU (VAIHTOEHTO III-LUOKASSA) Koira hakee ohjaajalle kaksi eri laumaa, eri hakupaikoilta. Ohjaaja seisoo koko suorituksen ajan lähtötolpalla.</p>	<p>TUPLAHAKU <u>Hakukaari 1:</u> Kokeiden järjestäjä päättää haetaanko ensin vasemmalla vai oikealla oleva lauma. Eläimet ajetaan suorinta tietä hakuporteille ja niistä läpi. Kun koira on tuonut eläimet samaan linjaan hakutolpan kanssa, lähetetään se hakemaan toinen lauma. <u>Hakukaari 2:</u> Toinen lauma tuodaan suorinta tietä kohti hakuportteja ja niistä läpi. Kun laumat ovat samalla tasolla toisiinsa nähden ne voidaan yhdistää ja yhdistetty lauma viedään kuljetuslinjalle, josta koira kuljettaa ne suorinta tietä kohti ohjaajaa ja lähtötolpan ympäri. Koira lähtee kuljettamaan laumaa kohti ensimmäisiä kuljetusportteja. Muutoin eläintenhakua koskevat samat yleiset määräykset kuin edellä on esitetty.</p>
<p>POISPÄINAJO JA KULJETUS (I-LUOKKA) Lampaat kuljetetaan osoitetun radan läpi. Kuljetus aloitetaan siten, että lampaat kuljetetaan lähtötolpalta kohti ensimmäisiä kuljetusportteja ja niistä läpi.</p>	<p>KULJETUS Lauman tulee liikkua rauhallisesti ja tasaista vauhtia eikä siinä saa näkyä stressaantumisen merkkejä koko kuljetuksen aikana. Kuljetustien tulee olla tehokas, vauhdin tasainen ja tarpeeksi matkaavoittava. Koiran täytyy tasapainottaa laumaa niin, että se pysyy hyvin koossa ja kulkee oikeaan suuntaan. Ohjaaja kulkee matkan kohti ensimmäisiä kuljetusportteja joko koiran sivulla tai takana siten, ettei hän vaikuta lampaiden liikkumiseen. Ensimmäisten kuljetusporttien jälkeen ohjaajan paikka vapaavalintainen. Kaikkien eläinten on mentävä kuljetusporteista läpi. Ohjaajan tai koiran ei tarvitse mennä porteista läpi.</p>
<p>POISPÄINAJO JA KULJETUS (II-LUOKKA) Koira kuljettaa lampaat lähtötolpalta kohti kuljetusportteja ja niistä läpi. Kuljetusportteina toimii kaksi aitaelementtiä. Lampaat kuljetetaan läpi radan, jolla on yhteensä kahdet kuljetusportit.</p>	<p>POISPÄINAJO Koira pitää eläimet hyvin koossa ja kuljettaa niitä rauhallista ja määrätietoista vauhtia, lyhyintä reittiä, kohti kuljetusportteja ja niistä läpi. Heti porttien jälkeen eläimet käännetään kohti seuraavia kuljetusportteja ja lopuksi kohti häkkiä. Ensimmäiset kaksi kuljetusosuutta ohjaaja kulkee</p>

SUORITUSOHJE	IHANNESUORITUS
	koiran sivulla tai takana siten ettei hän vaikuta lampaiden liikkumiseen. Viimeisellä kuljetusosuudella ohjaajan paikka vapaavalintainen.

SUORITUSOHJE	IHANNESUORITUS
<p>POISPÄINAJO (III-LUOKKA) Koira kuljettaa lampaat triangeliradan läpi. Radalla on kahdet kuljetusportit. Jälkimmäisten kuljetusporttien jälkeen eläimet kuljetetaan suorinta tietä seuraavalle suorituspaikalle. Ohjaaja seisoo koko kuljetuksen ajan lähtötolpalla.</p>	<p>POISPÄINAJO Koira ohjataan niin, että se kuljettaa eläimet rauhallista ja tehokasta vauhtia, pitäen ne hyvin koossa, kohti ensimmäisiä kuljetusportteja ja edelleen koko triangeliradan läpi. Ohjaaja seisoo koko kuljetuksen ajan lähtötolpalla.</p>
<p>JAKO/SINGLE (II JA III-LUOKKA) Jakoympyrässä erotetaan määrättyt eläimet laumasta ja pidetään ne poissa laumasta. Luokassa II ei ole merkittyä jakoympyrää. Jako tehdään annetussa paikassa.</p>	<p>JAKO/SINGLE Ohjaajan ja koiran tulee tehokkaan yhteistyön avulla luoda edellytykset lauman jaolle. Koiran pitää saada lauma jaettua ensimmäisellä yrityksellä ja koiran tulee ilman ohjaajan apua pitää jaetut eläimet hallinnassaan.</p>
<p>LAJITTELU (III-LUOKKA, VAIHTOEHTO) Merkitsemättömät eläimet lajitellaan pois merkittyjen joukosta.</p>	<p>LAJITTELU Ohjaaja ja koira sijoittuvat kummatkin omalle puolelleen laumaa ja päästävät merkitsemättömiä lampaita poistumaan laumasta. Kaikkien poistettavien eläinten tulee lähteä samaan suuntaan. Koiran ja ohjaajan tulee pysytellä omalla puoliskollaan laumasta sen jälkeen, kun ensimmäinen eläin on erotettu laumasta. Koiran tehtävä on estää merkittyjä eläimiä poistumasta laumasta ja vastaavasti sen tulee päästää merkitsemättömät eläimet pois laumasta. Koiran tulee koko ajan keskittyä laumaan, jossa merkityt eläimet ovat. Ohjaaja voi tarvittaessa ajaa laumasta pois eroteltuja eläimiä kauemmas.</p>
<p>HÄKITYS (KAIKKI LUOKAT) Ohjaaja avaa portin. Lampaat ajetaan häkkiin. Kun kaikki lampaat ovat häkissä, portti suljetaan.</p>	<p>HÄKITYS Ohjaaja avaa häkin portin ja jää portin päähän seisomaan. Porttiin kiinnitettyä narua saa käyttää hyödyksi koko sen pituudelta. Ohjaaja ja koira tekevät töitä niin, että lampaat saadaan sellaiseen paikkaan, josta koira voi ajaa ne häkkiin ensi yrittämällä. I-luokassa portissa ei ole narua.</p>
<p>HÄKISTÄ ULOS (I-LUOKKA) Ohjaaja päästää koiran häkin sisälle ja koira saa ajaa lampaat ulos häkistä.</p>	<p>HÄKISTÄ ULOS Ohjaaja päästää koiran sisälle häkkiin ja sulkee portin. Koira pysäytetään häkin sisäpuolelle. Käskystä koira siirtyy eläinten taakse ja painostaa eläimet ohjaajaa kohti. Ohjaaja avaa portin ja koira saa ajaa rauhallisesti ja keskittyneesti eläimet ulos häkistä. Kun kaikki lampaat ovat ulkona häkistä, sulkee ohjaaja portin ja koira ottaa lauman hallintaansa.</p>

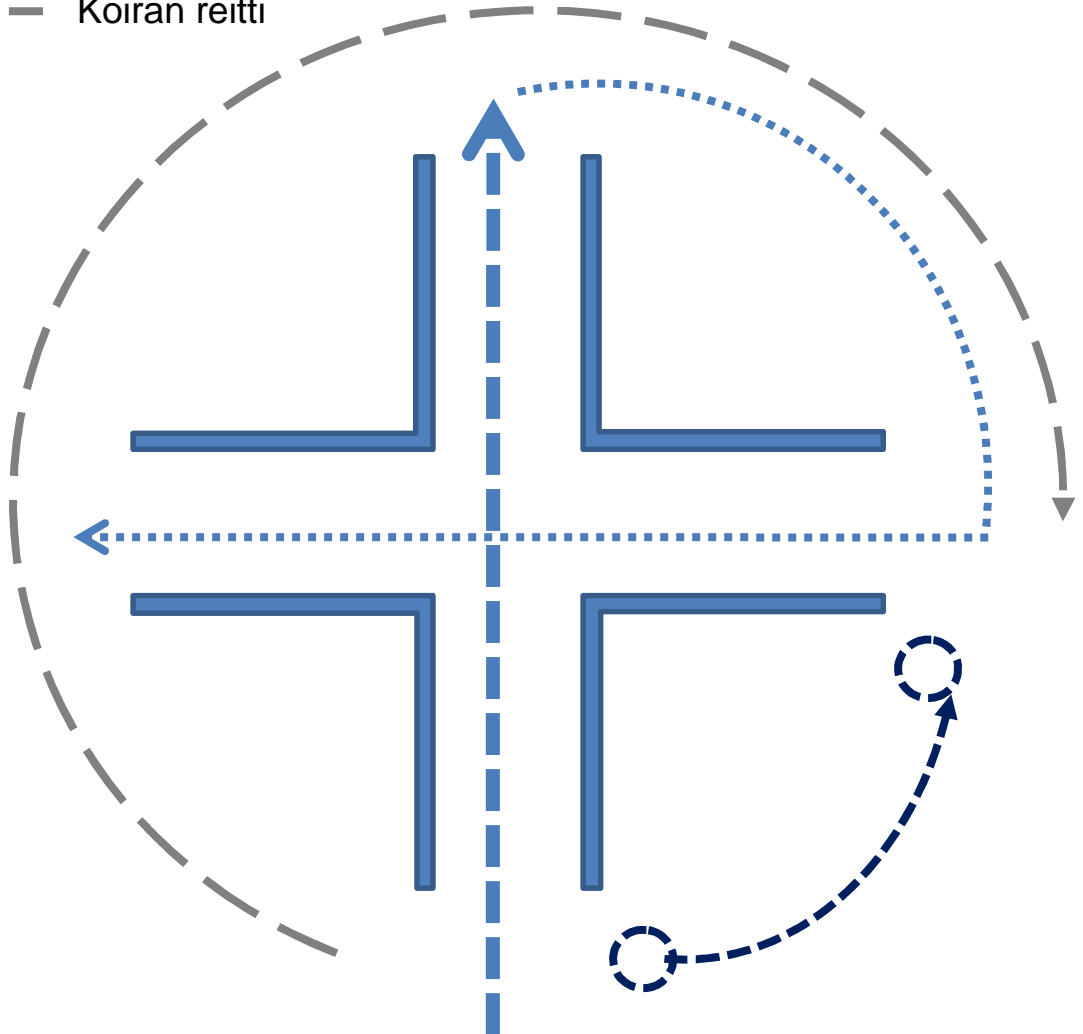
SUORITUSOHJE	IHANNESUORITUS
<p>VAIHTOEHTOISIA LÄHITYÖSKENTELY TEHTÄVIÄ (II JA III-LUOKKA) Jos kokeiden järjestäjä on sitä mieltä, että normaali häkitys ei ole hyvä osasuoritus juuri kyseisessä kokeessa, esim. siksi, että eläimet ovat liian helppoja tai vaikeita, voi järjestäjä tuomarin kanssa neuvoteltuaan, valita yhden seuraavista vaihtoehdoista:</p>	
<p>HÄKKI, ILMAN PORTTIA Eläimet ajetaan häkkiin</p>	<p>HÄKKI ILMAN PORTTIA Ohjaaja pitää sen puolen häkin suuaukosta, jonka hän valitsee häkitystehtävää aloittaessaan. Ohjaaja voi vapaasti liikkua omalla puolellaan suuaukkoa. Ohjaajan ja koiran tulee tehdä yhteistyötä siten, että lampaat saadaan paikkaan, josta koira voi ne yhdellä yrittämällä ajaa häkkiin. Häkissä ei ole 2 m narua.</p>
<p>RÄNNI Lampaat ajetaan rännistä läpi.</p>	<p>RÄNNI Ohjaaja pysyy sillä puolen ränniä, jonka hän aluksi valitsee. Ohjaaja saa liikkua vapaasti omalla puolellaan ränniä. Ohjaajan ja koiran tulee tehdä yhteistyötä siten, että lampaat saadaan paikkaan, josta koira voi ne yhdellä yrittämällä ajaa rännistä läpi. Kun kaikki eläimet on saatu rännistä läpi, on tehtävä suoritettu. Koiran ei tarvitse kulkea rännistä läpi.</p>
<p>MALTANRISTI Jos lampaat ovat tosi hankalia jakaa voidaan osasuoritukset häkitys ja jako vaihtaa osasuoritukseen Maltanristi. Lampaat ajetaan Maltanrististä kahteen kertaan läpi kuvan osoittamalla tavalla.</p>	<p>MALTANRISTI Arvostelu suoritetaan kahdessa osassa, joista kummastakin saa 10 pistettä. Maltanristi rakennetaan 8 kappaleesta 2 metriä portteja. Kulku-uran täytyy olla suora (ei suppilomallinen). Rännin leveys on 1–1,5 m. Kun lampaat ovat menossa kohti Maltanristin ränniä, asettuu ohjaaja siihen paikkaan, jonka tuomari ja kokeenjohtaja ovat hänelle ilmoittaneet. Ohjaaja saa omalta puoleltaan auttaa koira saamaan lampaat ränniin, mutta hän ei saa siirtyä koiran puolelle ränniä. Kaikkien lampaiden pitää mennä suoraan läpi rännistä. Jos joku lammas livehtaa ohi rännin on suoritus aloitettava alusta. Ohjaaja ja koira saavat kulkea Maltanristin ulkopuolella, kun lampaat menevät läpi rännin ja samalla he valvovat etteivät lampaat käänny suoralta linjalta sivulinjalle. Kun lampaat ovat menneet rännistä läpi, lähetetään koira kääntämään ne seuraavaa ränniä kohden. Sillä aikaa ohjaaja siirtyy uuteen paikkaan, josta hän auttaa koira saamaan lampaat toiseen ränniin. Kun kaikki lampaat ovat menneet toisestakin rännistä</p>

SUORITUSOHJE	IHANNESUORITUS
	läpi on suoritus loppu. Jos lammas livahuttaa ohi rännin vasta toisessa rännissä, aloitetaan suoritus toiseen ränniin laitto alusta, mutta ensimmäistä ränniä ei tarvitse enää suorittaa.





Maltanristi

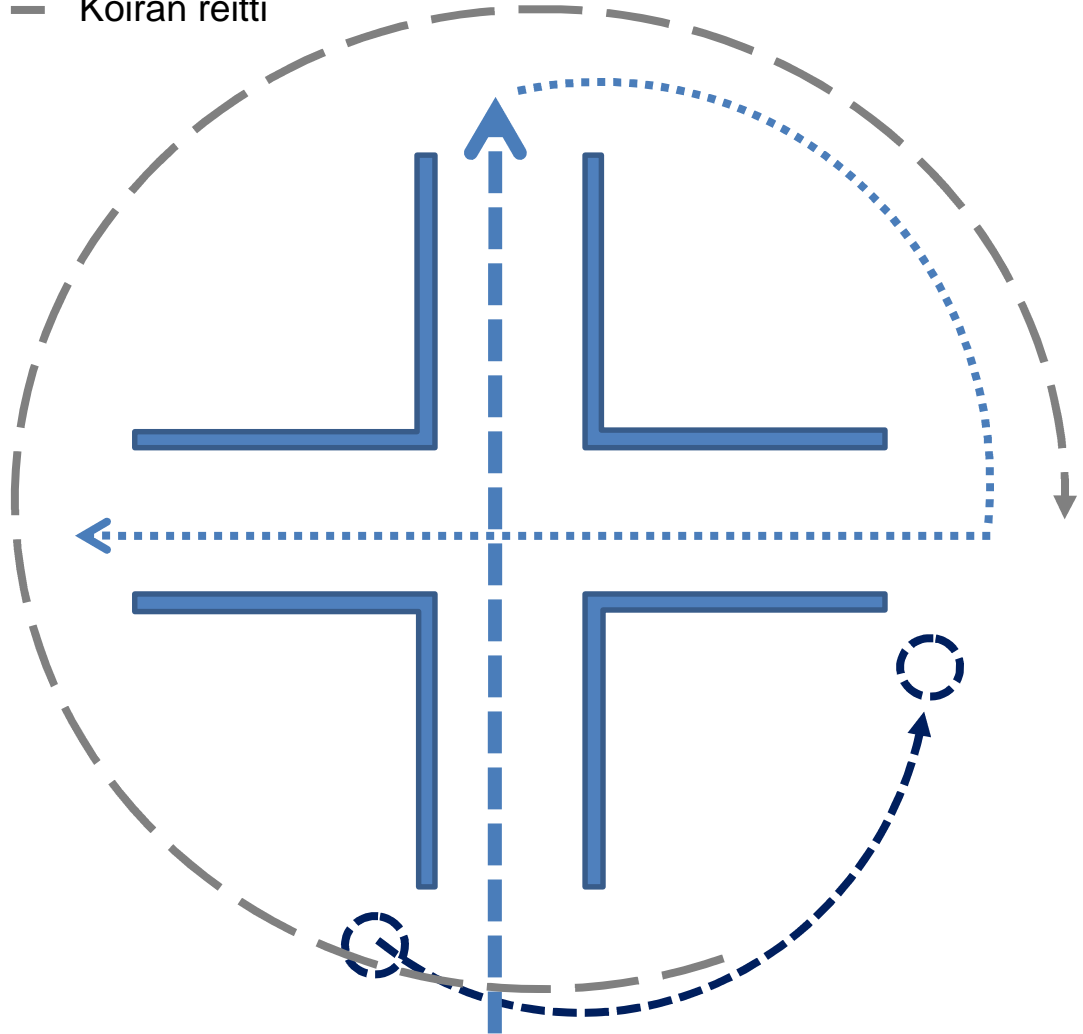
Vaihtoehto 1

- — — — — Lampaiden kulkureitti, ränni 1
- Lampaiden kulkureitti, ränni 2
- - - - - Ohjaajan reitti
- - - - - Koiran reitti



Vaihtoehto 2

-  Lampaiden kulkureitti, ränni 1
-  Lampaiden kulkureitti, ränni 2
-  Ohjaajan reitti
-  Koiran reitti



PISTEET JA VÄLIMATKAT

I-LUOKKA		
Haku		vähintään 100 m
Hakukaari	20 p	
Nosto	10 p	
Kuljetus ohjaajalle	20 p	
Poispäinajo (ohj. mukana)	10 p	100 m, läpi kuljetusporteista, aukko 7 m
Kuljetus (ohj. paikka vapaa)	20 p	200 m, läpi kuljetusportista, aukko 2 m
Häkitys	10 p	8-kulmainen, rakennettu 2 m levyisistä elementeistä
Häkistä ulosajo	10 p	
Yhteensä	100 p	

II-LUOKKA		
Haku		vähintään 150 m
Hakukaari	20 p	
Nosto	10 p	
Kuljetus ohjaajalle	20 p	Hakuportit, aukko 7 m
Poispäinajo (ohj. mukana)	20 p	200 m, läpi kaksista kuljetusporteista, aukko 7 m.
Kuljetus (ohj. paikka vapaa)	10 p	100 m, kohti häkkiä
Häkitys tai muu vast.	10 p	3 m syvä, 2 m leveä, 2 m pitkä köysi
Jako	10 p	Ei jakoympyrää vaan paikka osoitetaan
Yhteensä	100 p	

III-LUOKKA		
Haku		vähintään 200–400 m tai kokeen vaativuuden mukaan
Hakukaari	20 p	
Nosto	10 p	
Kuljetus ohjaajalle	20 p	Hakuportit, aukko 7 m
Poispäinajo	30 p	Triangeli, noin 300 m, läpi kaksista kuljetusporteista, aukko 7 m
Jako/single	10 p	Jakoympyrän halkaisija 36 m
Häkitys tai muu vast.	10 p	3 m syvä, 2 m leveä, 2 m pitkä köysi
Yhteensä	100 p	

Kuljetusportteina käytetään portteja, jotka ovat 2 metriä leveitä. Portteja asetetaan kaksi rinnakkain siten, että niiden väliin jää joko 2 m tai 7 m, luokan ohjeiden mukaisesti. Hakuportit sijoitetaan siten, että ne ovat hakumatkan puolivälistä katsoen ohjaajan puoleisella osalla. Esim. jos hakumatka on 150 m, sijoitetaan hakuportit noin 70 m tolpasta, jolla ohjaaja seisoo.

VALINNANVARAISIA LISÄVAIKEUKSIA III-LUOKKAAN		
Haku		Hakumatka voi olla kuinka pitkä halutaan
Hakukaari	20 p	
Nosto	10 p	
Kuljetus ohjaajalle	20 p	Hakuportit, aukko 7 m
Poispäinajo	30 p	Triangeli, noin 450 m, läpi kaksista kuljetusporteista, aukko 7 m
Jako	10 p	Jakoympyrän halkaisija 36 m
Häkitys	10 p	3 m syvä, 2 m leveä, 2 m pitkä köysi
Single	10 p	Jakoympyrän halkaisija 36 m
Yhteensä	110 p	

VALINNANVARAISIA LISÄVAIKEUKSIA III-LUOKKAAN		
Haku		Hakumatka voi olla kuinka pitkä halutaan
Hakukaari 1	20 p	
Nosto 1	10 p	
Kuljetus ohjaajalle 1	20 p	Hakuportit, aukko 7–9 m
Hakukaari 2	20 p	
Nosto 2	10 p	
Kuljetus ohjaajalle 2	20 p	Hakuportit, aukko 7–9 m
Poispäinajo	30 p	Triangeli, noin 450 m, läpi kaksista kuljetusporteista, aukko 7–9 m
Lajittelu	20 p	Lajitteluympyrä 36 m halkaisijaltaan
Häkitys	10 p	3 m syvä, 2 m leveä, 2 m pitkä köysi
Yhteensä	160 p	

Jos useampi osanottaja päätyy samoihin loppupisteisiin, ratkaistaan sijoittumisjärjestys yhteenlaskettujen hakupisteiden perusteella. Jos nämäkin pisteet ovat samat, katsotaan ensin hakukaaren pisteet, sitten noston ja sen jälkeen kuljetus ohjaajalle pisteet. Näiden jälkeen katsotaan muut osasuoritukset ilmenemisjärjestyksessä. Jos osanottajilla on samat pisteet kaikissa osasuorituksissa, jaetaan sijoitus.

8 OHJE UROSKOIRIEN KIVESTEN TARKASTAMISESTA JA PPR1-TUNNUKSEN JAKAMISESTA

PPR1 tunnuksen saamiseksi koiralla tulee olla hyväksytty rodunomainen purenta ja uroskoiralla tulee olla normaalit kivekset. Tuomari tarkastaa bordercollieiden ja australiankelpieiden purennan ja uroksilta kivekset ennen tunnuksen myöntämistä. Muilla roduilla tulee olla hyväksytystä purennasta ja uroksilla normaaleista kiveksistä eläinlääkärintodistus tai hyväksytty näyttelytulos koiran täytettyä 9 kuukautta.

Lisäksi tuomari tarkistaa koiran luoksepäästävyuden. Arka ja aggressiivinen koira ei voi saada PPR1 tunnusta.

FIX-rekisterissä olevan koiran tulosta ei merkitä koepöytäkirjaan eikä se voi saada PPR1 tunnusta.

9 MUUTOKSET OHJEISIIN

Muutokset näihin ohjeisiin hyväksyy Kennelliitto SBACK:n esityksestä.

RATAPIIRROKSET

